

Versenyzői kód:

	/	<b>27</b>	/	
--	---	-----------	---	--

2019. évi LXXX. törvény 11. § (2)  
4 0732 06 05 Festő, mázoló, tapétázó

# MAGYAR KERESKEDELMI ÉS IPARKAMARA

## Szakma Kiváló Tanulója Verseny

### Területi előválogató

### KOMPLEX ÍRÁSBELI FELADATSOR

Szakma:

4 0732 06 05 Festő, mázoló, tapétázó

KKK rendelet száma:

2019. évi LXXX. törvény 11. § (2) bekezdése szerint

Komplex írásbeli feladat:

Központi Interaktív írásbeli vizsga

Elérhető pontszám: 100 pont

Az írásbeli verseny időtartama: 180 perc

**2024.**

Javító neve	
Aláírása	

Elért pontszám	
----------------	--

## Fontos tudnivalók

Kedves Versenyző!

Az írásbeli feladatsorban a feladatok között néhány esetben kapcsolat lehet! Javasoljuk, hogy először olvassa végig a feladatokat, a megoldást az Ön számára egyszerűbb kérdések megválaszolásával kezdje.

A feladatok megoldásánál ügyeljen a következők betartására:

1. A feladatok megoldásához az íróeszközön és nem programozható számológépen kívül semmilyen más segédeszközt (pl. tankönyv, feladatgyűjtemény stb.) nem használhat!
2. A számítások elvégzésénél ügyeljen a következőkre:
  - a) Számológépet használhat, de minden mellékszámításnál ki kell jelölnie a következőket:
    - a számított adat vagy mutató megnevezését,
    - a számítás módját (a matematikai művelet a rendelkezésre álló adatokkal felírva),
    - a kapott eredményt mértékegységével együtt.
  - b) Amennyiben ezeket a kijelöléseket nem végzi el, a feladat még akkor sem fogadható el teljes mértékben, ha a megoldás egyébként helyes!
  - c) Kerekítési pontosság: az adott feladatoknál található. Általánosságban részeredményeknél legalább négy tizedesjegy, végeredmény esetén két tizedesjegy, a kerekítés szabályai alapján.
  - d) A számításokhoz szükséges kiegészítő adatokat a feladatoknál megtalálja, ezekkel dolgozzon!
3. Ceruzával írt dolgozat nem fogadható el! (kivétel a szerkesztett rajzos feladatrész)
4. A számításos feladatoknál végzett javítás esetén pontosan jelenjen meg, hogy melyik megoldást hagyta meg. Ellenkező esetben a feladat nem ér pontot!
5. Meg nem engedett segédeszköz használata a versenyből való kizárást vonja maga után!
6. A teszt jellegű feladatoknál javítani tilos!

**Ügyeljen arra, hogy áttekinthetően és szép külalakkal dolgozzon!**

**Sikeres megoldást és jó munkát kívánunk!**

**1. Feladat**

... pont / 2 pont

**Mi jelzi azt, hogy az alapfelület tönkrement? Húzza alá a helyes választ!**

- a) Ha nedvesség éri, a felület nehezebben szárad meg, mint újkorában.
- b) A felület elveszíti eredeti struktúráját.
- c) A felület elszíneződik.
- d) A felületen megragad a kosz.

**2. Feladat**

... pont / 2 pont

**Miért tesznek a festékekbe kötőanyagot? Húzza alá a helyes választ!**

- a) Azért, hogy a festékek a felhordás után megszáradjanak.
- b) A festékekbe egyáltalán nem tesznek kötőanyagot.
- c) Azért, hogy a festék alkotóit egymáshoz és a felülethez tartósan, szilárdan és rugalmasan az alaphoz rögzítsék.
- d) Azért, hogy kiegyenlítsék az alap felületi hibáit.

**3. Feladat**

... pont / 2 pont

**Húzza alá az alábbi felsoroltak közül a helyes megállapítást!**

- a) A fűrészporos tapétát minden esetben átfedéssel ragasztjuk.
- b) A fűrészporos tapétát minden esetben illesztéssel ragasztjuk.
- c) Mind a két eljárás megfelel a minőségi elvárásoknak.

**4. Feladat**

... pont / 2 pont

**Nedves kaparást abban az esetben alkalmazunk, amikor azt szeretnénk, hogy a felületen a kötőanyag nedvesség hatására megduzzadjon, és így a kötése megszűnjön.****Milyen technológia esetén alkalmazunk nedves kaparást? Húzza alá a helyes választ!**

- a) Mészfestés felújításakor.
- b) Diszperziós falfestés esetén.
- c) Oldószeres festéskor.
- d) Enyvesfestésnél és tapéta eltávolítása esetén.

**5. Feladat**

... pont / 3 pont

**Válassza ki a helyes technológiai sorrend számozását vizes műgyanta-diszperziós fehér falfestés esetén!**

1. Szükség szerint falcsiszolás, portalanítás.
  2. Az alapfelület előkészítése.
  3. Első vizes műgyanta-diszperziós festékréteg felhordása.
  4. A felület beeresztése, mélyalapozás, felületszilárdítás.
  5. Második vizes műgyanta-diszperziós festékréteg felhordása.
  6. A felületi hibák, egyenetlenségek kijavítása, folt- és simítótapaszolása.
  7. Alapozás, szívóképesség kiegyenlítése.
- a) 2.; 4.; 6.; 7.; 1.; 3.; 5.    b) 2.; 7.; 4.; 1.; 6.; 3.; 5.    c) 2.; 4.; 6.; 1.; 7.; 3.; 5.

**6. Feladat**

... pont / 2 pont

**Az alábbiakban a „salétromos sókivirágzásos” falfelületek szigetelésének alapműveleteit soroltuk fel!**

**Húzza alá az egyetlen hamis állítást!**

- a. Vízfelszívódás, átnedvesedés megszüntetése
- b. Szandlizás
- c. Teljes vakolatcsere
- d. Bázikus kémhatás semlegesítése fluatózással
- e. Légekori korróziós hatások ellen védőbevonat felvitele

**7. Feladat**

... pont / 2 pont

**A festő munkák megkezdése előtt minden esetben meg kell vizsgálni az alapfelületeket! Milyennek kell lennie az alapfelületnek? A felsorolásból aláhúzással válassza ki a hamis állítást!**

- a.) kellően szilárd
- b.) kellően lúgos kémhatású
- c.) száraz
- d.) megfelelően szívóképes
- e.) tapadóképes
- f.) sima, sík, repedés és csorbulásmentes

**8. Feladat**

... pont / 2 pont

**Húzza alá a helyes választ!****Egyes fémek (pl. réz) felületén jellegzetes zöld színű oxidréteg keletkezik.****Hogyan hívjuk ezt a folyamatot?**

- a.) Savak és lúgok okozta korrózió
- b.) Vízzel és vízgőzzel okozta korrózió
- c.) Patina kialakulása
- d.) Fázishatár korrózió

**9. Feladat**

... pont / 2 pont

**A kátrányfoltos falakat több módon is szigetelhetjük. Az alábbiak közül, az egyetlen helytelen megoldást húzza alá!**

- a.) A repedt, kátrányos téglát kivéssük, és újra cseréljük.
- b.) A meglévő vakolatot leverjük, és újra cseréljük.
- c.) A felületet szerves sav híg oldatával átmoszuk, és száradás után műgyantás festéket viszünk fel rá.
- d.) A tapéta alá lakkbenzines lemosás után vékony alumínium fóliaréteget ragasztunk fel, amely elszigeteli a kátrányos foltot. A ragasztást kontaktragasztóval végezzük.

**10. Feladat**

... pont / 4 pont

**A számozások alapfelületeket jelölnek. A betűk előkészítő munkákat! Rendelje össze őket.**

1. Vakolt alapfelület
2. Beton alapfelület
3. Gipsz alapfelület
4. Farost alapfelület

- a.) A zsákváltó olajat lakkbenzinnel el kell távolítani.
- b.) A felületet csiszolással fel kell érdesíteni, hogy durva legyen.
- c.) Síkból kiálló szemcsék, habarcsmaradványok eltávolítása.
- d.) A felületet át kell kaparni, csiszolni, majd portalanítani.

1- \_\_\_\_\_

2- \_\_\_\_\_

3- \_\_\_\_\_

4- \_\_\_\_\_

**11. Feladat**

... pont / 2 pont

Egészítse ki az alábbi állítást, úgy, hogy igaz legyen.

A ..... a fémes szerkezetek kémiai, elektrokémiai vagy anyagtechnológiai reakciója a fémet körülvevő környezettel, amely megváltoztatja az anyag tulajdonságait.

- a.) erózió
- b.) korrózió
- c.) galvanizáció
- d.) urbanizáció

**12. Feladat**

... pont / 1 pont

Az alábbi állítás igaz vagy hamis? Húzza alá a helyes választ!

*Az ábrán forrólevegős festékeztető látható.*

Igaz

Hamis

**13. Feladat**

... pont / 2 pont

A faanyag több módszerrel is tartósabbá tehető. Melyik az a módszer, amely során légmentesen zárt telítőhengerbe helyezik a faanyagot, a védőszert pedig nagy nyomással juttatják be a fába? Húzza alá a helyes választ!

- a.) A fa kilúgozása.
- b.) Telítés.
- c.) Impregnálás.
- d.) Hőkezelés.

**14. Feladat**

... pont / 2 pont

Mit nevezünk Airless szórásnak? A helyes választ húzza alá!

- a) levegő nélküli
- b) levegős
- c) ajtószórás
- d) falszórás

**15. Feladat**

... pont / 2 pont

**Airless szórásnál milyen nyomáson működik a berendezés? Húzza alá a helyes választ!**

- a.) 500-600 bar
- b.) 60-500 bar
- c.) 20-60 bar
- d.) 10-20 bar

**16. Feladat**

... pont / 2 pont

**Mi az ideális szórási távolság a szórófej és a fal között Airless szórásnál?****Húzza alá a helyes választ!**

- a.) 25-30 cm
- b.) 35-50 cm
- c.) 50-70 cm
- d.) 10-20 cm

**17. Feladat**

... pont / 2 pont

**Válassza ki az igényesebb kivitelű mázolás helyes műveleti sorrendjét! Húzza alá a helyes választ!**

- A) - folttapasztolás (vagy előtapasztolás)
  - simítótapasztolás
  - átvonó zománccfesték-bevonat készítése
  - alapozás (grundolás vagy beeresztés)
  - második közbenső festékbevonat készítése
  - első közbenső festékbevonat készítése
  
- B) - alapozás (grundolás vagy beeresztés)
  - simítótapasztolás
  - folttapasztolás (vagy előtapasztolás)
  - első közbenső festékbevonat készítése
  - második közbenső festékbevonat készítése
  - átvonó zománccfesték-bevonat készítése

- C) - alapozás (grundolás vagy beeresztés)  
- folttapasztolás (vagy előtapasztolás)  
- simítótapasztolás  
- első közbenső festékbevonat készítése  
- második közbenső festékbevonat készítése  
- átvonó zománccfesték-bevonat készítése

A)

B)

C)

**18. Feladat**

... pont / 2 pont

**Hány rétegben kell korróziógátló alapozással ellátni a kültéri vas-acél szerkezeteket?****Húzza alá a jó választ!**

- a.) Nem kell alapozni. (A kültérbe is alkalmas zománccfestékek elegendő védelmet biztosítanak)
- b.) 2 rétegben: 1 réteg korróziógátló alapozóval, illetve 1 réteg hígított zománccfestékkel.
- c.) 2 rétegben, korróziógátló alapozóval.
- d.) 1 rétegben, korróziógátló alapozóval.

**19. Feladat**

... pont / 2 pont

Egészítse ki a mondatrészt úgy, hogy igaz legyen! Húzza alá a helyes választ!

„A becsiszolt mázolást régi lakkrétegek felújításánál alkalmazzuk. A felület előkészítésekor ..... hordunk fel, és azt nedves állapotban természetes habkövel becsiszolunk.”

- a.) híg olajfestéket  
b.) sűrű zománccot  
c.) szintetikus hígítót  
d.) híg mészfestéket

**20. Feladat**

... pont / 2 pont

**Az alábbi állítások a tapétaleoldó folyadék használatáról szólnak. Húzza alá a helytelen állítást!**

- a) Használata előtt a felületet átsziszoljuk vagy tüskés hengerrel átgurítjuk.
- b) A tapéta hátoldalára vagy az alapra kell felhordani.
- c) Célszerű meleg vagy langyos vízzel keverni.
- d) Nehezen átázó tapéták esetében 2 rétegben hordjuk fel.



**21. Feladat**

... pont / 2 pont

**Aláhúzással válassza ki azt az állítást, ami helytelen a Vlies tapétákra vonatkozóan!**

- a) Nem papír anyagú
- b) A tapéta bekenésekor nedvesség hatására megduzzad.
- c) Jó lég- és páraáteresztő.
- d) Nem gyűrődik, nehezen szakad.

**22. Feladat**

... pont / 2 pont

**Az alábbi felsorolás a tapétaszabás eszközeit nevezi meg! Húzza alá a nem ide illő szerszámot!**

- a.) tapétavágó olló,
- b.) tapétavágó kés és szike,
- c.) acélvonalzó,
- d.) lézerszintező
- e.) elektromos olló

**23. Feladat**

... pont / 4 pont

**Egészítse ki az alábbi mondatot úgy, hogy igaz legyen!****„Viniltapétákat csak ..... alapra javasolt ragasztani. A ragasztásához műgyanta adalékú metil-cellulóz ragasztót használunk, ..... diszperziósragasztó adagolásával.”****Húzza alá a helyes szavakat!**

- a.) makulatúra;
- b.) gipszkarton;
- c.) faforgácslap;
- d.) 1-3%;
- e.) 5-10%;
- f.) 10-20%

**24. Feladat**

... pont / 2 pont

**Melyik eszközről szól az alábbi leírás? Húzza alá a helyes választ.****„Előnyei: egyenletes kenést biztosít, könnyen karbantartható, a tapéta kevésbé sérül és piszkolódik. Ezzel méretpontosan szabhatunk. Egyes típusok szélvágó forgó körkessel és keresztvágó késsel is el vannak látva, melyek meggyorsítják a munkát.”**

- a) tapéta pihentetőgép
- b) tapétázógép vagy kenőgép
- c) tapéta hajtógatógép
- d) tapéta szintező gép
- e) tapéta leszedőgép

**25. Feladat**

... pont / 2 pont

**Az alábbiakban a tapétipihentetési idejéről olvashat! Húzza alá az egyetlen igaz állítást! Papírtapétákat a ragasztó felhordása után pihentetni kell. Pihentetés idejét próbával kell megállapítani. Az időtartam függ:**

- a.) A tapéta anyagának tömegétől/vastagságától
- b.) A ragasztó alapanyagától
- c.) A felhordás módjától
- d.) Tapéta illeszthetőségétől

**26. Feladat**

... pont / 2 pont

**Folytassa a mondatot, úgy, hogy igaz legyen! Húzza alá a helyes választ!**

*„A homlokzati festék színének kiválasztásánál figyelembe kell venni .....!”*

- a.) felhordási technikát
- b.) az épület stílusát
- c.) csatorna színét
- d.) kerítés színét

**27. Feladat**

... pont / 2 pont

**Nevezze meg az állítások közül azt az egyet, amelyik hamis az alábbi díszítőmunkákkal kapcsolatban!**

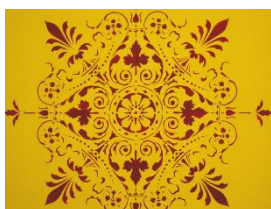
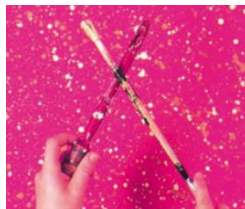
- a.) A márványerezet oszlatására borzsőrű ecsetet használunk.
- b.) A tölgyfa erezéséhez használunk acélfésűt.
- c.) A festhető műmárványozáshoz verőke (slepper) ecsetet használunk.
- d.) A plasztikus testek közül a „Z” karnis, a lap, a domborúléc és a homorú lécs kombinációjából áll.
- e.) Sablonállásnak nevezzük azt, amikor egy adott mintát torzulásmentesen sokszorosítani tudunk.

**28. Feladat**

... pont / 2 pont

Az alábbi ábrákon különböző díszítómunkákat lát, megadott sorrendben!

Húzza alá a díszítések nevének helyes sorrendjét tartalmazó betűjelet!



- sablonállás, színfröcskölés, olajmárványozás, plasztikus festés, vonalazás,
- színfröcskölés, olajmárványozás, sablonállás, plasztikus festés, vonalazás,
- színfröcskölés, sablonállás, plasztikus festés, vonalazás, olajmárványozás
- sablonállás, plasztikus festés, vonalazás, színfröcskölés, olajmárványozás

**29. Feladat**

... pont / 2 pont

Sablonált mintát látunk a képen.

Válassza ki a minta helyes megnevezését!

- terjedő minta
- különálló minta
- sarokminta
- sorminta

**30. Feladat**

... pont / 3 pont

Ha faerezést szeretnénk festeni, szükséges ismernünk a leutánzandó fának a jellemzőit.

Válassza ki, hogy melyik fára jellemzők a következők!

- Erezetén jellegzetes sötét és világos eltérés van.
- Az erezet szabálytalan, néha a bél közelében fekete színű geszt található.
- Erezetében vékony kis párhuzamos vonalak rezegnek.
- Formái nem csúcsosak, hanem gömbölyűek, ívesek.
- Csomói kellően nagyok.
- Nagyon dekoratív faanyag.

- Fenyő
- Tölgy
- Dió
- Mahagóni

**31. Feladat**

... pont / 2 pont

**Válassza ki, a helyes meghatározást!****Mit nevezünk elsőrendű mellékszínnek! Húzza alá a helyes választ!**

- a.) Ha két főszínt színező erejüknek megfelelően egyenlő arányban összekeverünk elsőrendű mellékszín kapunk.
- b.) Ha két főszínt egyenlő arányban összekeverünk másodrendű mellékszín kapunk.
- c.) Ha egy főszínt és egy másodrendű mellékszín színező erejüknek megfelelően egyenlő arányban összekeverünk elsőrendű mellékszín kapunk.

**32. Feladat**

... pont / 2 pont

**Egészítse ki a mondatot, hogy igaz legyen!**

A faanyagvédőszeres szakfelhasználóinak számos szabályt be kell tartaniuk annak érdekében, hogy megfeleljenek a törvényeknek, valamint ne szennyezzék a környezetet. Mivel a favédőszeres élő szervezetek ..... szolgálnak, könnyen belátható, hogy a környezetbe kerülve nagy károkat okozhatnak.

- a.) megóvására
- b.) elpusztítására
- c.) fenntartására

**33. Feladat**

... pont / 2 pont

**Melyik foglalkozási megbetegedésről szól a következő részlet?****Húzza alá a helyes választ!**

„A tüdönket károsítja. Akkor alakul ki, ha tartósan port lélegzünk be. Például homokfűvásnál, fém- és fafelületek csiszolásánál nagy mennyiségű por kerülhet a szervezetünkbe.”

- a.) A szaruhártya elhomályosodása
- b.) Szilikózis
- c.) Ólommérgezés
- d.) Ekcéma

**34. Feladat**

... pont / 2 pont

**Egészítse ki a mondat hiányzó részletét úgy, hogy igaz legyen! Húzza alá a helyes választ!**

„A veszélyes anyagokat csak tűzbiztos, zárható raktárakban tároljuk. A tárolóedényeket nem szabad ..... és mindig le kell őket zárni.

- a.) egymásra helyezni
- b.) teljesen tele tölteni
- c.) üresen hagyni

**35. Feladat**

... pont / 2 pont

**A kétágú (festő-) létra részeit írtuk le! Nevezze meg az egyetlen kemény fából készült, hiányzó elemet!**

- a.) papucs
- b.) létraszár
- c.) .....
- d.) biztonsági lánc
- e.) összetartó vaspálca
- f.) csuklós pánt

1.) létra csúcs

2.) vödör akasztó

3.) létrafok

**36. Feladat**

... pont / 2 pont

**Jelölje meg aláhúzással az alábbi állítások közül azt, amelyik igaz!**

- a.) Homokfúvás közben teljesen védő légzőkészüléket és védőálarcot kell használni.
- b.) A festékmaradványokat és oldószereket beleönthetjük a lefolyóba, azok nem minősülnek veszélyes hulladéknak.

**37. Feladat**

... pont / 4 pont

**Számolja ki az oldalfal festendő felületét, ha a belmagasság a holker figyelembevételével 2,50 méter! Az egyik fal hossza: 2,4 m a másik: 3,24 m Az oldalfalat színes diszperziós festékkel kéri.**

Oldalfal bruttó felülete: =

Levonandó nyílászárók: 1 db ablak: 1,50 x 1,50 =

1 db ajtó: 0,90 x 2,1 =

Színes oldalfal nettó festendő felülete: =

**38. Feladat**

... pont / 3 pont

**Tapétázásra kapott megbízást. Felmérés alapján a tapétázandó felület nagysága 37,2 m<sup>2</sup>. Hány tekercs tapétát kell vásárolnia, ha szabvány méretű tekercsmérettel számolunk, és a mintás tapéta miatt a hulladék (veszteség) 12%?**

Eurotekercs (Szabvány méretű):

Szükséges tekercsek száma: db

- a) 10 tekercs
- b) 7 tekercs
- c) 8 tekercs
- d) 9 tekercs
- e) 6 tekercs

**39. Feladat**

... pont / 3 pont

Egy családi házon az alábbi méretű, és darabszámú gördülő redőnyt kell kétoldali, egyszerű zsíros mázolással ellátni!

Számítás után, húzza alá a helyes választ!

3 db      1,60 x 1,60 m, és

2 db      1,20 x 1,60 m

- a.) 11,52 m<sup>2</sup>
- b.) 23,04 m<sup>2</sup>
- c.) 34,56 m<sup>2</sup>
- d.) 40,12 m<sup>2</sup>

**40. Feladat**

... pont / 3 pont

Lemezradiátort kell mázolni. Egy tag méretei: szélessége: 22 cm; magassága: 1,10 méter! Összesen van 8 darab radiátor. Négy darab 8 tagos, és négy darab 12 tagos! Számolja ki hány m<sup>2</sup> a mázolandó felület, és húzza alá a jó választ!

Egy tag =

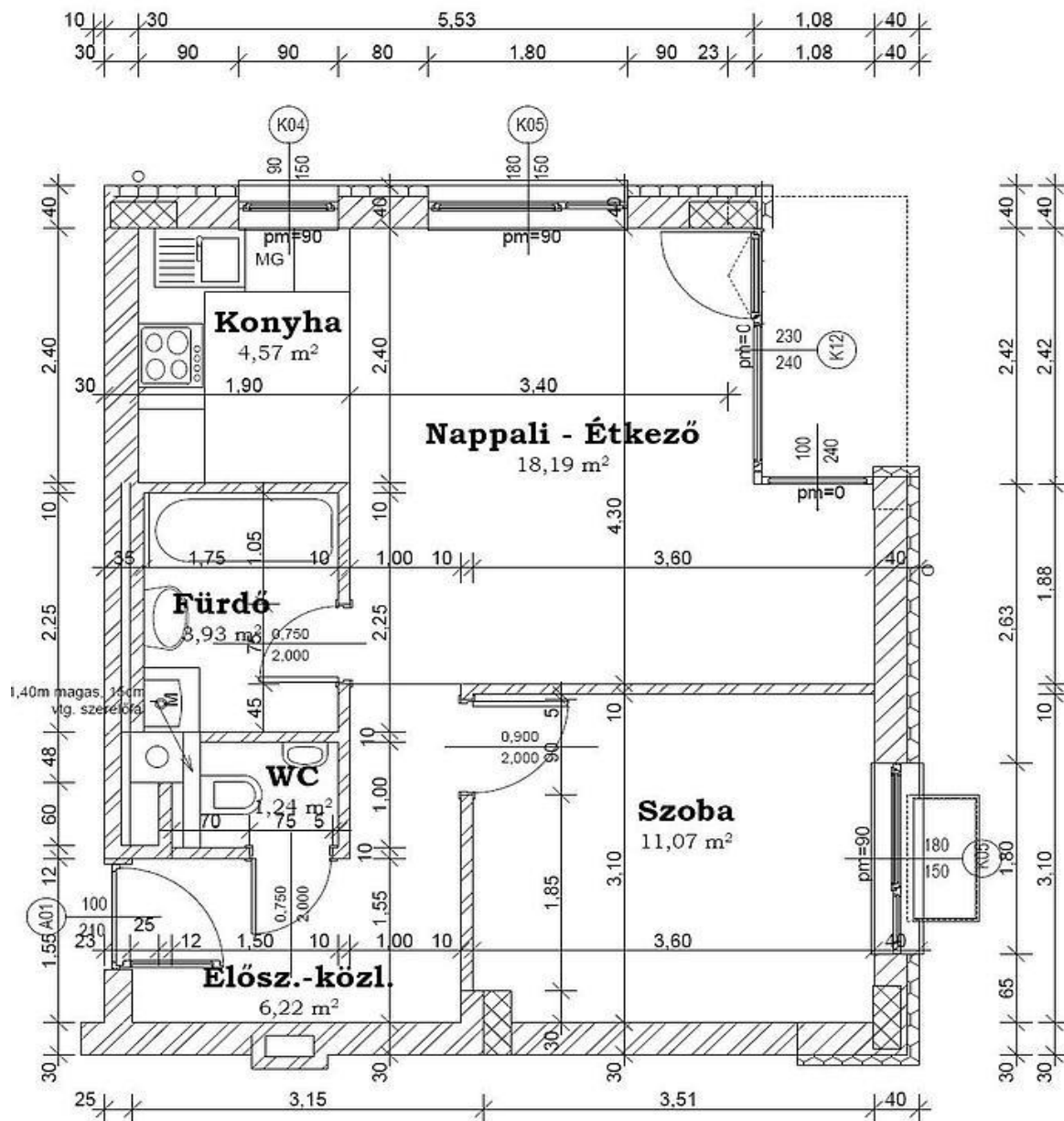
Tagok száma:

- a.) 38,72 m<sup>2</sup>
- b.) 42,68 m<sup>2</sup>
- c.) 48,40 m<sup>2</sup>
- d.) 35,23 m<sup>2</sup>

**41. Feladat**

... pont / 5 pont

Az alábbi családiház alaprajzát figyelmesen nézze meg, és válaszoljon a következő kérdésekre!



- 41.1. Mekkora a legszélesebb falvastagság?
- 41.2. Mekkora a legkisebb nyílászáró?
- 41.3. Milyen magas a szoba ablak?
- 41.4. Mekkora a legkisebb falszélesség?
- 41.5. Jobbos vagy balos a szoba ajtó?

**42. Feladat**

... pont / 2 pont

**Egészítse ki a mondatot, hogy igaz legyen az állítás!**

**Tartályok és sík kiterjedésű szerkezetek mázolását.....felületi m<sup>2</sup>-ben számoljuk el!**

- a) 1,3 szoros
- b) kiterített
- c) 1,5 szeres
- d) 2 szeres

**43. Feladat**

... pont / 3 pont

**Mit nevezünk Q3-as minőségnek? Húzza alá a helyes választ!**

- a) A normál hézagolásnál magasabb minőség
- b) Normál hézagolás
- c) Alap hézagolás (bandázsolás)
- d) Legmagasabb minőségi követelmény
- e) Készre festett felületet