

MAGYAR KERESKEDELMI ÉS IPARKAMARA

Szakma Kiváló Tanulója Verseny

Területi előválogató

KOMPLEX ÍRÁSBELI FELADATSOR

Szakma:

4 0723 16 03 Divatszabó

KKK rendelet száma:

2019. évi LXXX. törvény 11. § (2) bekezdése szerint

Komplex írásbeli feladat:

I. vizsgarész:

- Női ruhák szerkesztése, modellezése

II. vizsgarész:

- Anyag- és áruismeret
- Női ruhák gyártástechnológiája
- Női ruhák értékesítése

Elérhető pontszám: 100 pont

Az írásbeli verseny időtartama: 120 perc

2024.

Javító neve	
Aláírása	

Elért pontszám	
----------------	--

Fontos tudnivalók

Kedves Versenyző!

Az írásbeli feladatsorban a feladatok között néhány esetben kapcsolat lehet! Javasoljuk, hogy először olvassa végig a feladatokat, a megoldást az Ön számára egyszerűbb kérdések megválaszolásával kezdje.

A feladatok megoldásánál ügyeljen a következők betartására:

1. A feladatok megoldásához az íróeszközön és nem programozható számológépen kívül semmilyen más segédeszközt (pl. tankönyv, feladatgyűjtemény stb.) nem használhat!
2. A számítások elvégzésénél ügyeljen a következőkre:
 - a) Számológépet használhat, de minden mellékszámításnál ki kell jelölnie a következőket:
 - a számított adat vagy mutató megnevezését,
 - a számítás módját (a matematikai művelet a rendelkezésre álló adatokkal felírva),
 - a kapott eredményt mértékegységével együtt.
 - b) Amennyiben ezeket a kijelöléseket nem végzi el, a feladat még akkor sem fogadható el teljes mértékben, ha a megoldás egyébként helyes!
 - c) Kerekítési pontosság: az adott feladatoknál található. Általánosságban részeredményeknél legalább négy tizedesjegy, végeredmény esetén két tizedesjegy, a kerekítés szabályai alapján.
 - d) A számításokhoz szükséges kiegészítő adatokat a feladatoknál megtalálja, ezekkel dolgozzon!
3. Ceruzával írt dolgozat nem fogadható el! (kivétel a szerkesztett rajzos feladatrész)
4. A számításos feladatoknál végzett javítás esetén pontosan jelenjen meg, hogy melyik megoldást hagyta meg. Ellenkező esetben a feladat nem ér pontot!
5. Meg nem engedett segédeszköz használata a versenyből való kizárást vonja maga után!
6. A tesztjellegű feladatoknál javítani tilos!
7. Egyes feladatoknál több válasz is lehetséges. Csak annyi válasz jelölhető, amennyi a feladatkiírásban meg van adva, ellenkező esetben a feladat nem értékelhető! Javítani lehet, de egyértelmű legyen, hogy melyik megoldást hagyta meg.

Ügyeljen arra, hogy áttekinthetően és szép külalakkal dolgozzon!

Sikeres megoldást és jó munkát kívánunk!

I. Vizsgarész

1. Feladat

.... pont / 5 pont

Párosítsa a méretvételi helyek meghatározását a méretek megnevezésével! Írja a méretek betűjelzését a meghatározások előtti pontozott vonalra! Az egyik méretnek nem szerepel a meghatározása a lehetőségek között. Helyes válaszonként egy pont adható.

- | | |
|---------------------|--|
| a) Karhossz | A külső- és a belsőhossz különbsége. |
| b) Fejmagasság | A vállcsonttól a csuklócsonthig mért távolság. |
| c) Hónalj szélesség | A hónaljvonalon a kar alatt mért távolság, amely |
| d) Ülőmélység | megegyezik a kar átmérőjével |
| e) Vállszélesség | A 7. nyakcsigolya és a fejtető közötti hosszúsági méret. |
| f) Hátszélesség | A nyaktőpont és a vállcsont között mért méret. |

2. Feladat

.... pont / 4 pont

Párosítsa a testalkattípusok megnevezését a jellemzőikkel! Írja a testalkattípus betűjelét a hozzá tartozó meghatározás előtti pontozott vonalra! Helyes válaszonként egy pont adható.

- | | |
|-------------|---|
| a) Oszlop | A has és a test középső része a leghangsúlyosabb, keskenyebb csípő, nagy mellek. |
| b) Homokóra | Széles csípő, vastagabb combok, keskeny vállak, kis mellek, vékony derék. |
| c) Alma | A mell- és csípőkerület közel egyforma, a derékkerület jelentősen kisebb, mint a mell- és csípőkerület. |
| d) Körte | Egyenes derék, lapos fenék, mellkas, fiús testalkat, nagyjából egyforma mell-, derék-, és csípőkerület. |

3. Feladat

.... pont / 1 pont

Milyen alakításokat kell elvégezni a szoknya alaplánján, ha a megrendelő testalkata erős hasú, extra méretű? Húzza alá a helyes választ! Egy válasz lehetséges.

- a) A szűkítők méretét csökkenteni kell.
- b) A szűkítők méretét növelni kell.
- c) Meg kell emelni a szoknya derékvonalát az eleje közepén.
- d) Meg kell emelni a szoknya derékvonalát a háta közepén.

4. Feladat

.... pont / 3 pont

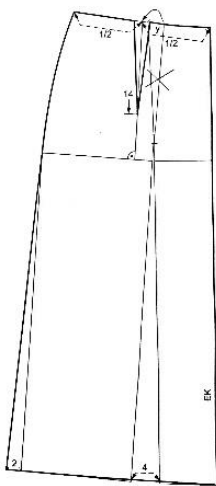
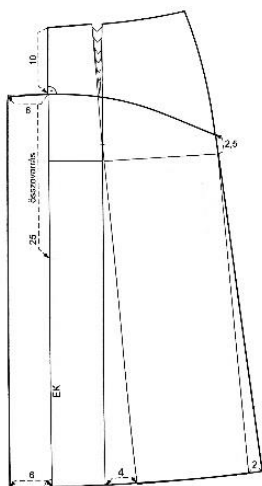
Mit jelentenek a modellezések jelölései a rajzokon? Írja a kifejezéseket a rajzok mellé, amelyiken felismeri az adott jelölést! Egy fogalom egy rajzhoz tartozik, és van egy felesleges fogalom, amelyik nem szerepel egyik rajzon sem. Helyes válaszonként egy pont adható.

szűkítő áthelyezés

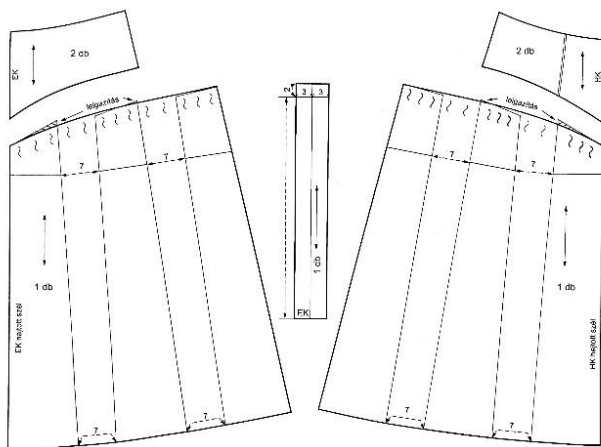
ráncolás

nyújtás

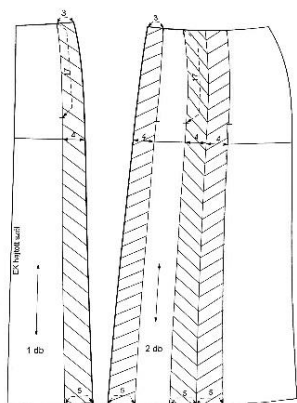
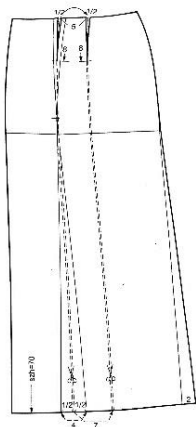
hajtás



.....



.....

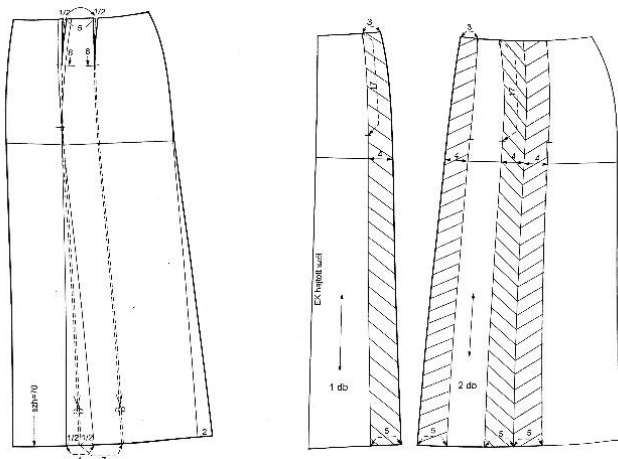
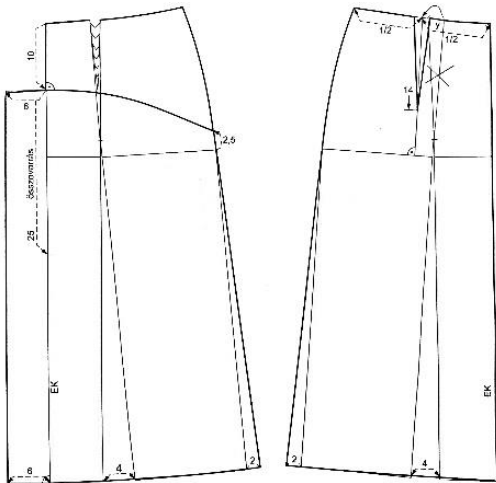
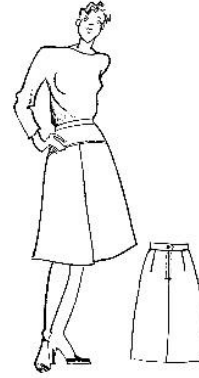
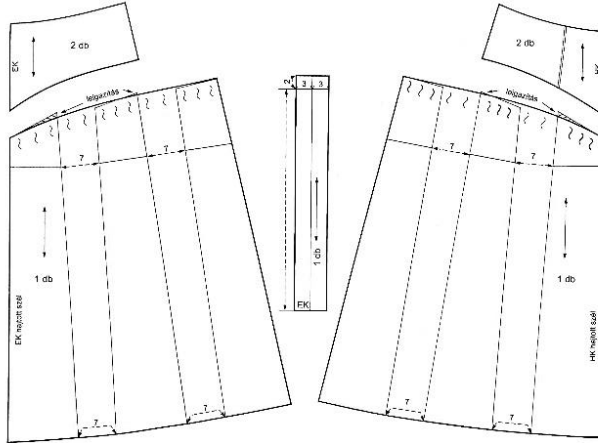


.....

5. Feladat

.... pont / 3 pont

Párosítsa a modellrajzokat a hozzájuk tartozó modellezéssel! Kösse össze a párokat! Helyes válaszonként egy pont adható.



6. Feladat

.... pont / 4 pont

Döntse el az állításokról, hogy igazak vagy hamisak! Írjon a sor elején a pontozott vonalra „i” betűt, ha igaznak, „h” betűt, ha hamisnak gondolja az állítást! Helyes válaszonként egy pont adható.

- A magas, sovány nőknél kerülni kell a testet szorosan követő modellformát. Nem előnyös a hosszú, keskeny nyakkivágás.
- Az alacsony, kövér nőknél bátran alkalmazhatóak a keresztirányú szabásvonalak, a zárt nyakkivágások, és a rövid ujjak, illetve ujjatlan ruhafazonok.
- Keskeny csípő, erős mell esetén hosszítani kell a felsőtestet.
- Az erős csípő, keskeny felsőtest esetén előnyös a derékon ráncolt, vagy a lefelé szűkülő szoknya.

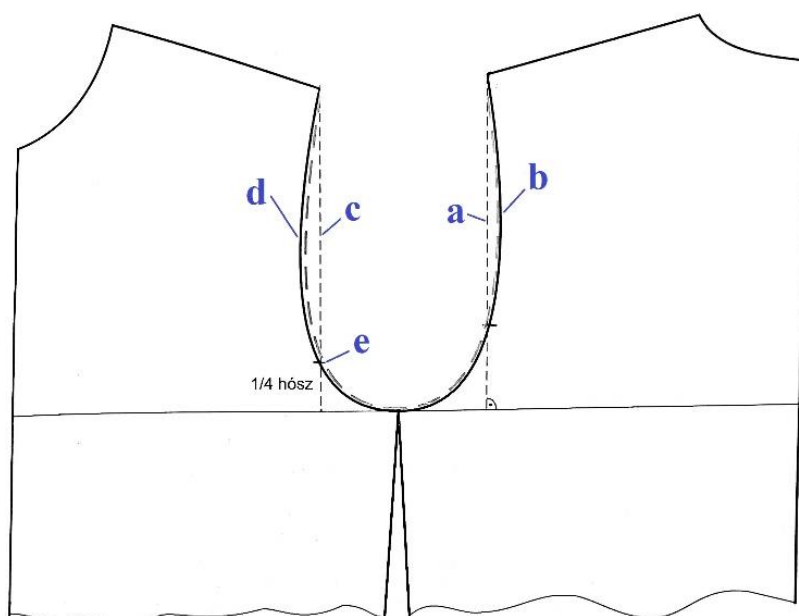
7. Feladat

.... pont / 5 pont

Nevezze meg a női blúzon megjelölt méreteket, jelölést! Írja a betűjelzések mellé a felsorolt méretek közül a megfelelőket. Egy lehetőséghez egy válasz tartozik és van egy felesleges fogalom, amelyik nem szerepel a rajzon. Helyes válaszonként egy pont adható.

háta illesztési pont háta karöltőkerület eleje karöltőkerület háta karöltőmagasság
eleje karöltőmagasság eleje illesztési pont

- a)
- b)
- c)
- d)
- e)



8. Feladat

... pont / 9 pont

Nevezze meg a ruha alapszerkesztésen megjelölt méreteket, vonalakat! Írja a betűjelzések mellé a felsorolt fogalmak közül a megfelelőket. Egy lehetőséghez egy válasz tartozik és van egy felesleges fogalom, amelyik nem szerepel a rajzon. Helyes válaszonként egy pont adható.

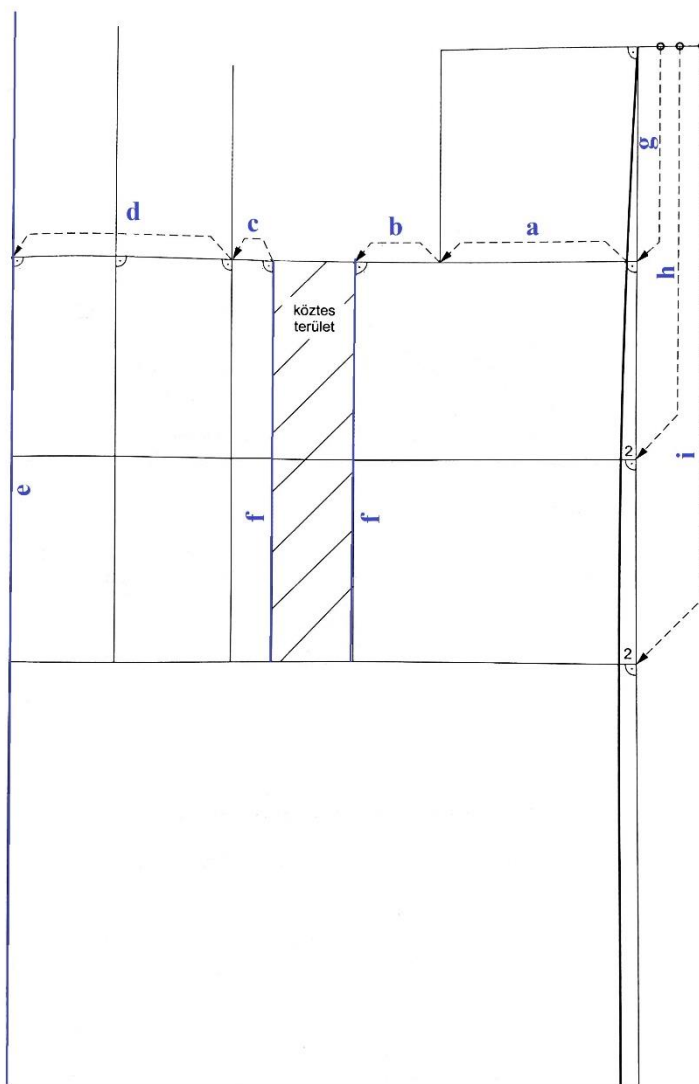
elejközép vonal
2/3 hónaljszélesség
csípőmélység

oldalvonalak
hátszélesség
vállszélesség

mellszélesség
hónaljmélység

1/3 hónaljszélesség
háta derékhossz

- a).....
- b).....
- c).....
- d).....
- e).....
- f).....
- g).....
- h).....
- i).....



9. Feladat

.... pont / 3 pont

Jellemezze a különböző ujjformákat! Párosítsa az ujjformák megnevezését a jellemzőivel!
Írja az ujjforma betűjelzését a meghatározásához! Helyes válaszként egy pont adható.

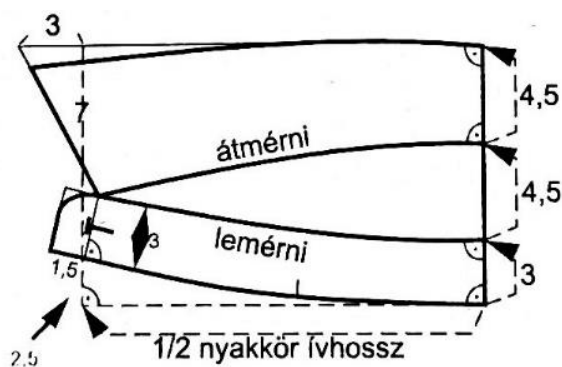
- a) Japánujj Jellemzője az ujj illesztési pontjától a nyakkör vonaláig tartó enyhén ívelt szabásvonal.
- b) Raglánujj Az ujjakör vonalán ráncokkal vagy hajtásokkal bővített lefelé szűkülő ujjforma.
- c) Sonkaujj A ruha elejével és hátával egybeszabva készül.

10. Feladat

.... pont / 1 pont

Olvassa le az inggallér szerkesztéséről a fekvőrész szélességét a hátközépvonalon! Húzza alá a helyes választ! Egy válasz lehetséges.

- a) 3cm
- b) 7cm
- c) 4,5cm

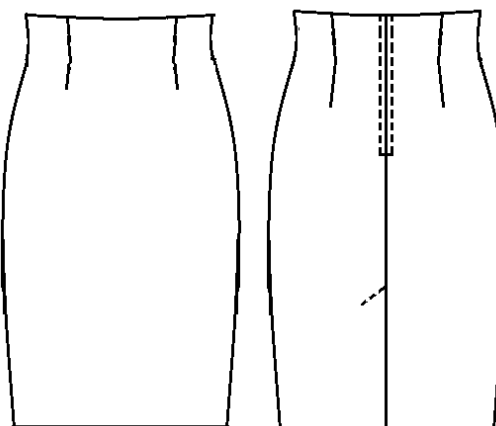


11. Feladat

.... pont / 1 pont

Mekkora hajtásszélességet kell hagyni a szoknya aljvonalára a képen látható, szövetből készült szoknya szabásakor? Húzza alá a helyes választ! Egy válasz jelölhető.

- a) 3cm
- b) 4cm
- c) 4,5cm

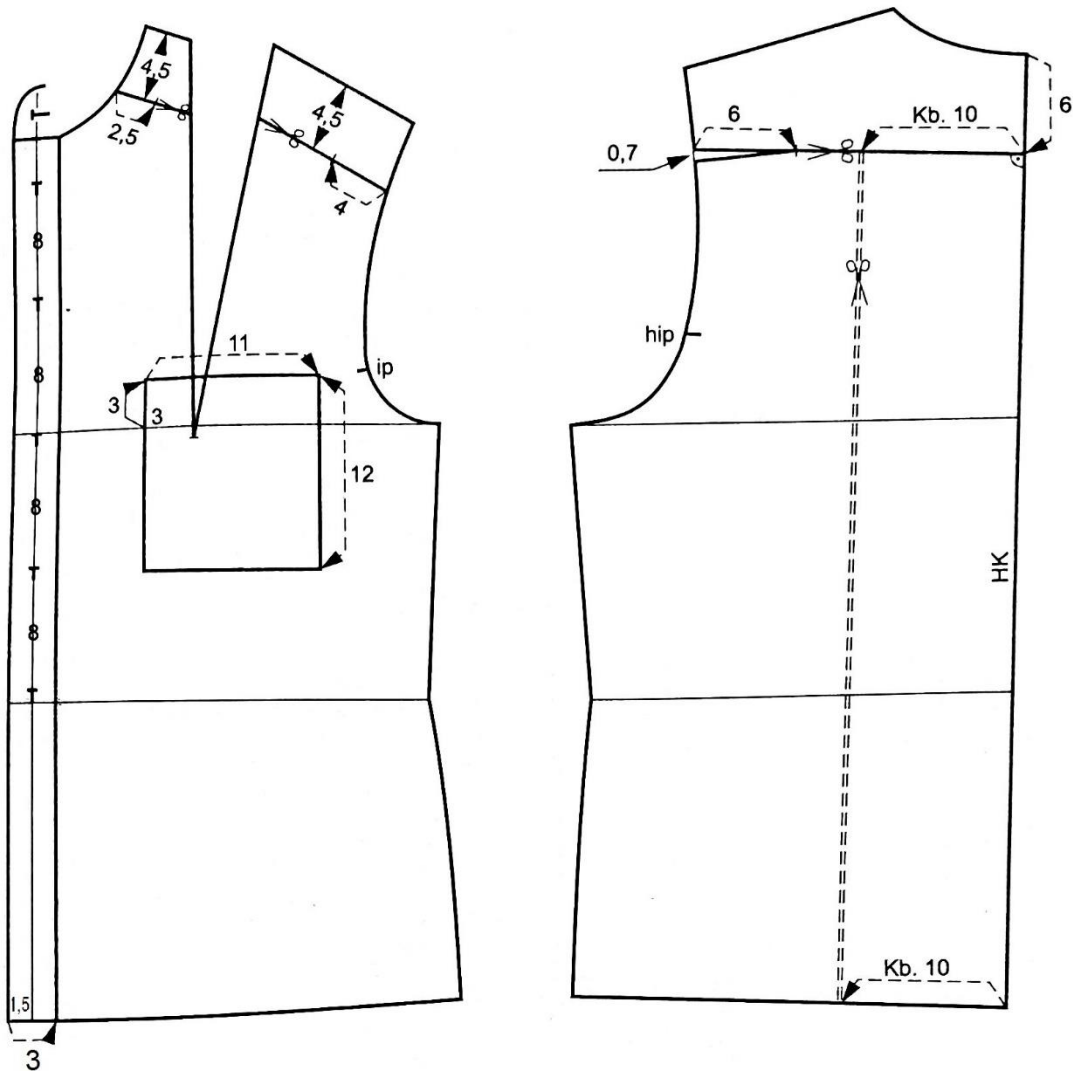


12. Feladat

.... pont / 1 pont

Mekkora gombolás-átmenet látható az ingblúz modellezésén? Olvassa le a rajzról és húzza alá a megfelelő választ! Egy válasz jelölhető.

- a) 1,5cm
- b) 2,5cm
- c) 3cm



II. Vizsgarész**1. Feladat****.... pont / 2 pont**

Mi jellemző a szálanyagok molekulaszervezetére? A fogalmak betűjelét írja a jellemzőik előtti pontozott vonalra! Helyes válaszonként egy pont adható.

a) Micellás molekulaszervezet A szálon belüli molekulaszervezetben nagyobb a rendezett molekulák aránya, mint a rendezetleneké.
b) Fibrillás molekulaszervezet A szálon belüli molekulaszervezetben nagyobb a rendezetlen molekulák aránya, mint a rendezetteké.

2. Feladat**.... pont / 7 pont**

Döntse el, igazak vagy hamisak a szálanyagok kristályos molekulaszervezetére az alábbi állítások! Írjon a sor elején a pontozott vonalra „i” betűt, ha igaznak, „h” betűt, ha hamisnak gondolja az állítást! Helyes válaszonként egy pont adható.

A kristályos molekulaszervezet:

..... Növeli a szilárdságot.

..... Növeli a kopásállóságot.

..... Növeli a rugalmasságot.

..... Csökkenti a nyújthatóságot.

..... Csökkenti a nedvszívást.

..... Csökkenti a hőállóságot.

..... Növeli az elektrosztatikus feltöltődést.

3. Feladat**.... pont / 3 pont**

Húzza alá azoknak a szöveteknek a nevét, amelyek nem pamutszövetek! Három válasz jelölhető. Helyes válaszonként egy pont adható.

a) Puplin

b) Zefír

c) Velúr

d) Brokát

e) Farmer

f) Düftin

g) Termovelúr

4. Feladat**.... pont / 3 pont**

Melyik szövetfajtát, kelmét jellemzik az alábbi tulajdonságok? A szövetfajták, kelmék betűjelét írja a jellemzőik előtti pontozott vonalra! Egy szövetfajta jellemzői nem szerepelnek a felsorolásban. Helyes válaszonként egy pont adható.

- a) Gyapjuszövet
- b) Pamutszövet
- c) Szintetikus selymek
- d) Kötött kelmék

..... Közepes szilárdságú, kis nyúlású, jó kopásállóságú szövetek. Jó nedvszívó képességűek, jól moshatók, főzhetők, tisztíthatók. Mérettartásuk gyakran nem kielégítő, nagymértékben zsugorodnak mosás, vasalás hatására. Színtartóságuk gyenge.

..... Nagy szilárdságú és nyúlású, rugalmas szövetek. Hőrögzítettek és mérettartók. Nedvszívóképességük rossz, ezért könnyen kezelhetők, gyorsan száradnak. Elektrosztatikus feltöltődésre hajlamosak, könnyen szennyeződnek.

..... Nagy nyúlású, rugalmas, jó légáteresztő és jó melegtartó képességű anyagok. Jól követik a test vonalát. Felületi ragasztásnál nehéz a rugalmasság és a formatartás összhangját megvalósítani. Vasaláskor felületi nyomásra érzékenyek.

5. Feladat**.... pont / 1 pont**

Húzza alá annak a szálanyagnak a nevét, amelyik a felsorolásból a legmagasabb hőmérsékleten vasalható! Egy válasz lehetséges.

gyapjú viszkóz len hernyóselyem pamut

6. Feladat**.... pont / 4 pont**

Húzza alá azokat az eljárásokat, amelyeket a hernyóselyem gyártásánál, kikészítésénél alkalmaznak! Négy válasz jelölhető. Helyes válaszonként egy pont adható.

- a) Lefejtés
- b) Hámtalanítás
- c) Gerebenezés
- d) Mercerezés
- e) Nemezelődésgátló kikészítés
- f) Nehezítés
- g) Fojtás és szárítás
- h) Karbonizálás

7. Feladat**.... pont / 3 pont**

Melyik öltéstípusra jellemző? Az öltéstípusok betűjeleit írja a meghatározások előtti pontozott vonalakra! Egy meghatározáshoz egy öltéstípus tartozik, és van egy felesleges öltéstípus, amelyiknek nem szerepelnek a felsorolásban a jellemzői. Helyes válaszonként egy pont adható.

- a) Huroköltés
- b) Kétfonalas láncöltés
- c) Egyfonalas láncöltés
- d) Fűző öltés

..... Rugalmas anyagok összevarrására alkalmazott rugalmas gépi varrat. A varrat képe a felszíneken eltérő. Szakítószilárdsága nagyon jó, kopásállósága nem jó.

..... A leggyakrabban alkalmazott gépi varrat. Rugalmatlan, rossz szakítószilárdságú, de kopásálló varrat. A varrat képe a felszíneken egyforma helyes öltésképzés esetén.

..... Kézi változatát díszítésre, gépi változatát ideiglenes varrat készítésére használják. A varrat képe a felszíneken eltérő. Szakítószilárdsága és kopásállósága nem jó. Rugalmas, könnyen bontható.

8. Feladat**.... pont / 4 pont**

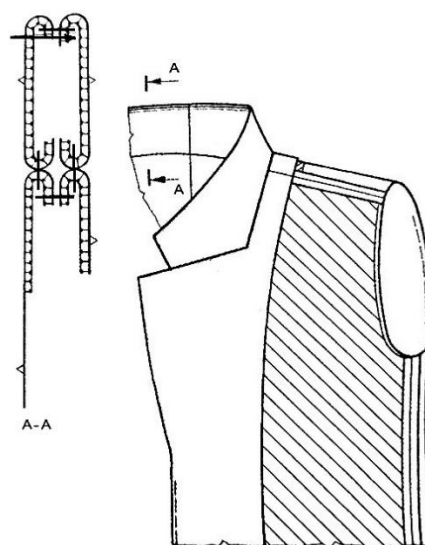
Húzza alá azokat az állításokat, amelyek a nagyüzemi gyártás előkészítésére vonatkoznak! Négy válasz jelölhető. Helyes válaszonként egy pont adható.

- a) A szabásminták nem tartalmazzák a varrásszélességeket.
- b) A szabásminták tartalmazzák a varrásszélességeket.
- c) Szériázás.
- d) Felfektetési rajz készítés.
- e) Nagyobb varrásszélességek alkalmazása.
- g) A szabásminta mérettáblázat méretei alapján készül.
- h) A szabás kézi szabáseszközökkel történik.

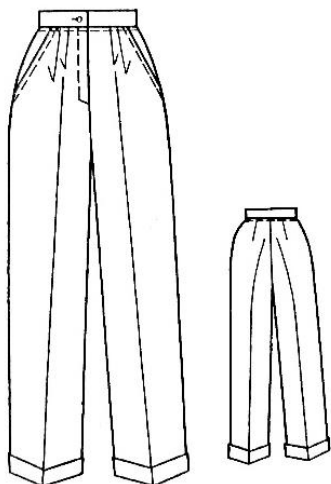
9. Feladat**.... pont / 10 pont**

A rajzon látható metszetrajz alapján számozással állítsa sorrendbe a fazonos gallér műveleteit! A számozást a legelső művelettel kezdje! Helyes válaszonként egy pont adható.

	Alkatrészek beragasztása ragasztóbevonatos közbéléssel.
	Gallér varrasszélességének áttűzése az alsógallér felé.
	Az alsógallér rávarrása a kabát nyakkörvonalára, varrasszélesség szétvasalása.
	Elejealátét rávarrása az elejére, előálló kigépelése, varrasszélesség szétvasalása.
	Az alsó- és felsógallér varrasszélességeinek rögzítése.
	Alsógallér összevarrása a hátközépvonalon, varrasszélesség szétvasalása.
	Elejealátét visszafordítása a fonákoldalra, paszpólképzés.
	Alsó és felsógallér összevarrása, varrasszélesség leigazítása, szétvasalása, paszpólképzés.
	A felsógallér rávarrása az elejealátét és a formára szabott háta nyakkörszegő pánt nyakkörvonalára, varrasszélesség szétvasalása.
	Az elejeszél varrasszélességének áttűzése a paszpólnak megfelelően.

**10. Feladat****.... pont / 3 pont**

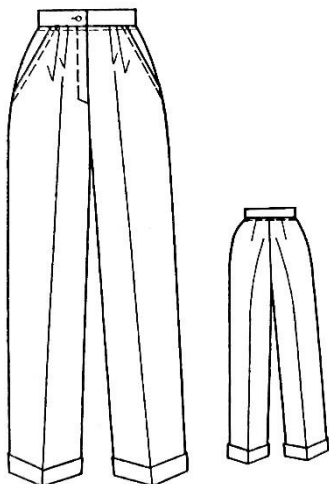
A felsoroltak közül válassza ki azokat a varrástípusokat, amelyeket a gyártmányrajzon szereplő nadrág készítésénél kell alkalmazni! Húzza alá a helyes válaszokat! Három válasz lehetséges. Helyes válaszonként egy pont adható.



- a) rávarrás
- b) szegés
- c) franciavarrás
- d) háromfonalas szegővarrat
- e) összevarrás
- f) széttűzés

11. Feladat**.... pont / 1 pont**

Melyik külalakleírás tartozik a gyártmányrajzhoz? Írjon „i” betűt a helyes külalakleíráshoz és „h” betűket a helytelen külalakleírásokhoz. Egy igaz állítás lehetséges.



..... Bő vonalvezetésű, párhuzamos szárú, élre vasalt, hajtókás női nadrág. Elején 2-2, hátán 1-1 szűkítővarrás biztosítja a derékkarcsúsítást. Csípőrészen svédzseb található. A zsebníylás vonalában és az övpánt alatt tűzéssel díszített. Eleje közepén takart húzózárral és 1 db gombbal záródik.

..... Bő vonalvezetésű, párhuzamos szárú, élre vasalt, hajtókás női nadrág. Elején 2-2 bőségajtás, hátán 1-1 szűkítővarrás biztosítja a derékkarcsúsítást. Csípőrészen svédzseb található. A zsebníylás vonalában és az övpánt alatt tűzéssel díszített. Eleje közepén takart húzózárral és 1 db gombbal záródik.

..... Bő vonalvezetésű, párhuzamos szárú, élre vasalt, hajtókás női nadrág. Elején 2-2 bőségajtás, hátán 1-1 szűkítővarrás biztosítja a derékkarcsúsítást. Csípőrészen svédzseb található. A zsebníylás és az övpánt alsó széle tűzéssel díszített. Eleje közepén rejtett húzózárral és 1 db gombbal záródik.

12. Feladat**.... pont / 3 pont**

Jellemezze az ábrázolási módokat! Az ábrázolási módok betűjelét írja a meghatározásuk előtti pontozott vonalra! Mindegyik jellemzőhöz egy jó válasz van, és egy ábrázolási módnak nem szerepel a feladatban a jellemzője. Helyes válaszonként egy pont adható.

- a) Gyártmányrajz
- b) Műveletrajz
- c) Felfektetési rajz
- d) Részletrajz

..... A gyártmányrajz kiegészítő ábrája. Általában akkor kell készíteni, ha a gyártmányrajzról nem lehet egyértelműen megállapítani a szükséges jellemzőket.

.....Az egyes műveletekről készített méretarányos rajz síkba terítve. Egyértelműbbé, pontosabbá teszi az egyes műveleteket.

..... A modellrajz alapján készített méretarányos rajz, amelyen a termékeket elől- és hátulnézetben síkba terítve, begombolt állapotban ábrázoljuk.

13. Feladat**.... pont / 2 pont**

Válassza ki a felsorolásból az előkészítő vasalási műveleteket! Húzza alá a jó válaszokat!
Két válasz jelölhető. Helyes válaszonként egy pont adható.

- a) Varrások szét-, illetve egy oldalra vasalása.
- b) Fényesedés eltávolítása.
- c) Beavatóvasalás.
- d) Egyes részek formájának rögzítése.
- e) Formázóvasalás.

14. Feladat**.... pont / 1 pont**

A vasalás melyik tényezője nem játszik szerepet a szintetikus alapanyagú textíliák vasalásánál? Húzza alá a helyes választ! Egy válasz jelölhető.

- a) Vasalóprés
- b) Nedvesség
- c) Hőmérséklet
- d) Idő
- e) Nyomás
- f) Hűtés

15. Feladat**.... pont / 3 pont**

Mit jelölnek a metszetrajzokon a következő jelölések? Válassza ki a felsorolásból és írja a rajzok melletti vonalra a megfelelő fogalmakat! Mindegyik ábrához egy válasz írható. Helyes válaszonként egy pont adható.

összevarrás	tisztázás	szálirány	szín oldal	metszősík	tűzés
-------------	-----------	-----------	------------	-----------	-------



.....



.....



.....

16. Feladat**.... pont / 6 pont**

Számítsa ki, mennyi a vállalási ára egy női ruhának, ha a következő költségek merülnek fel a készítése során (az árak az áfát tartalmazzák):

Húzza alá a helyes választ! Egy válasz jelölhető.

a) 19.300Ft

b) 26.700Ft

c) 22.700Ft

Költség megnevezése	Szükséges mennyiség	Egységár
Alapanyag	1,5 méter	5.000 Ft/méter
Selyembélés	1,5 méter	1.800 Ft/méter
Kellékek: közbélés húzózár, cérnák	1 db	1.500 Ft/db
Rezsiköltség	5 óra	1.000 Ft/óra
Fazonár	1 db	10.000 Ft/db

17. Feladat**.... pont / 2 pont**

Vállalkozóként nettó 30.000 Ft-ba kerül Önnek egy termék elkészítése. Milyen összegű számlát kell kiállítania, ha az áfa 27%. Húzza alá a jó választ! Egy válasz jelölhető.

a) 38.100 Ft

b) 30.000 Ft

c) 21.900 Ft

18. Feladat**.... pont / 2 pont**

Vállalkozása megrendelést kap egy KFT-től. A felsoroltak közül melyik vállalkozási formák esetében vállalhatja el a megrendelést, és állíthat ki számlát a KFT-nek? Húzza alá a helyes válaszokat! Két válasz lehetséges.

a) KFT

b) KATA-s egyéni vállalkozó

c) Átalányadózó egyéni vállalkozó