

MAGYAR KERESKEDELMI ÉS IPARKAMARA

Szakma Kiváló Tanulója Verseny

Területi előválogató

KOMPLEX FELADATSOR MEGOLDÁSA

Szakma:

4 0723 16 03 Divatszabó (Női szabó szakmairány)

KKK rendelet száma:

2019. évi LXXX. törvény 11. § (2) bekezdése szerint

Komplex írásbeli feladat:

Női ruhák szerkesztése, modellezése, gyártástechnológiája, ruhaipari anyag- és áruismeret, vállalkozási alapismeretek

Elérhető pontszám: 100 pont

Az írásbeli verseny időtartama: 120 perc

2023.

| | |
|-------------|--|
| Javító neve | |
| Aláírása | |

| | |
|----------------|--|
| Elért pontszám | |
|----------------|--|

Fontos tudnivalók

Kedves Versenyző!

Az írásbeli feladatsorban a feladatok között néhány esetben kapcsolat lehet! Javasoljuk, hogy először olvassa végig a feladatokat, a megoldást az Ön számára egyszerűbb kérdések megválaszolásával kezdje.

A feladatok megoldásánál ügyeljen a következők betartására:

1. A feladatok megoldásához az íróeszközön és nem programozható számológépen kívül semmilyen más segédeszközt (pl. tankönyv, feladatgyűjtemény stb.) nem használhat!
2. Ceruzával írt dolgozat nem fogadható el! (kivétel a szerkesztett rajzos feladatrész)
3. A feladatoknál végzett javítás esetén pontosan jelenjen meg, hogy melyik megoldást hagyta meg. Ellenkező esetben a feladat nem ér pontot!
4. Meg nem engedett segédeszköz használata a versenyből való kizárást vonja maga után!
5. A teszt jellegű feladatoknál javítani tilos!

Ügyeljen arra, hogy áttekinthetően és szép külalakkal dolgozzon!

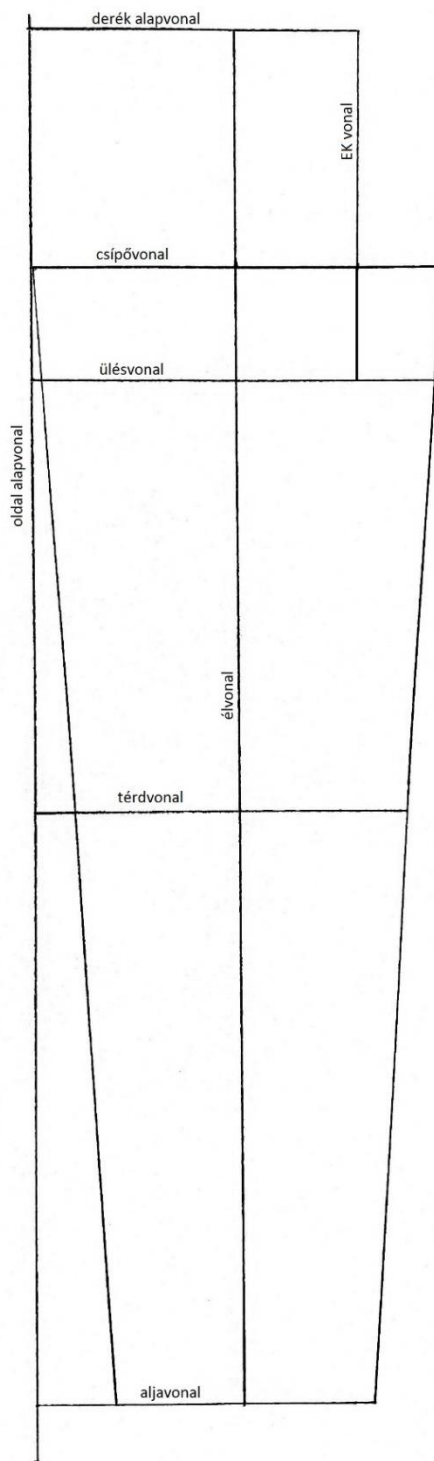
Sikeres megoldást és jó munkát kívánunk!

1.Feladat

8 pont

Nevezze meg a rajzon a nadrág alapvonalait! Írja a vonalakra a megnevezésüket!
Helyes válaszonként 1 pont adható.

aljavonal, EK vonal, ülésvonal, derék alapvonal, oldal alapvonal, térdvonal, csípővonal, élvonal



1. ábra

Forrás: saját szerkesztés 2022.

2. Feladat

5 pont

Sorolja fel a nadrágszerkesztéshez szükséges méreteket!
Helyes válaszonként 1 pont adható.

Derékerület

Csípőkerület

Külsőhossz

Belsőhossz

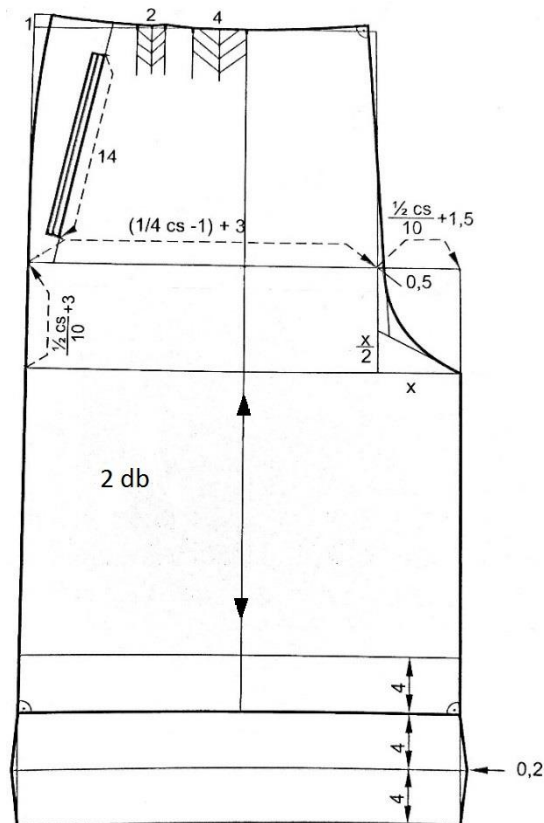
Aljakerület

3. Feladat

1 pont

A rajzon a bermuda nadrág elejének a szerkesztése látható. Olvassa le a rajzról, a hajtóka kész szélességét!

4 cm



2. ábra

Forrás: Ábrahámné Tóth Ágnes-Kun Andrásné: Női szabás-szakrajz II. 1999.

4. Feladat

1 pont

A 3. Feladat rajzáról olvassa le a bőséghajtások mélységét!

2 cm+4 cm

5. Feladat

2 pont

Sorozatgyártás esetén mekkora varrásszélességekkel kell kiegészíteni a nadrág szabásmintáit?
Helyes válaszonként 1 pont adható.

oldalvonalaknál: **1 cm**

hátközépvarráson a derékvonalnál: **3 cm**

6. Feladat

1 pont

Rajzolja be a 3. Feladatnál szereplő rajzon az alkatrész szálirányát!

7. Feladat

1 pont

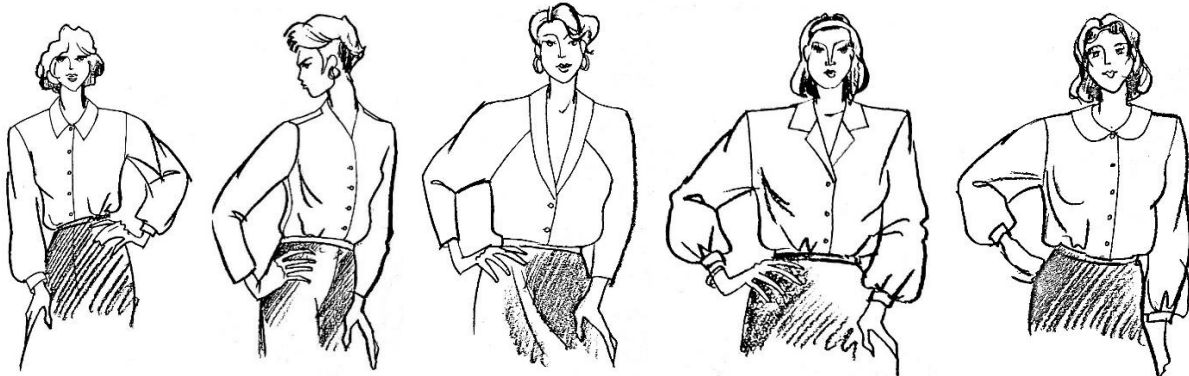
Írja a 3. Feladatnál szereplő rajzra az alkatrész szükséges darabszámát!

8. Feladat

10 pont

Kösse össze a modellrajzokat a hozzájuk tartozó modellezéssel! Nevezze meg a modellrajzokon látható gallérformákat!

Helyes válaszonként 1 pont adható.



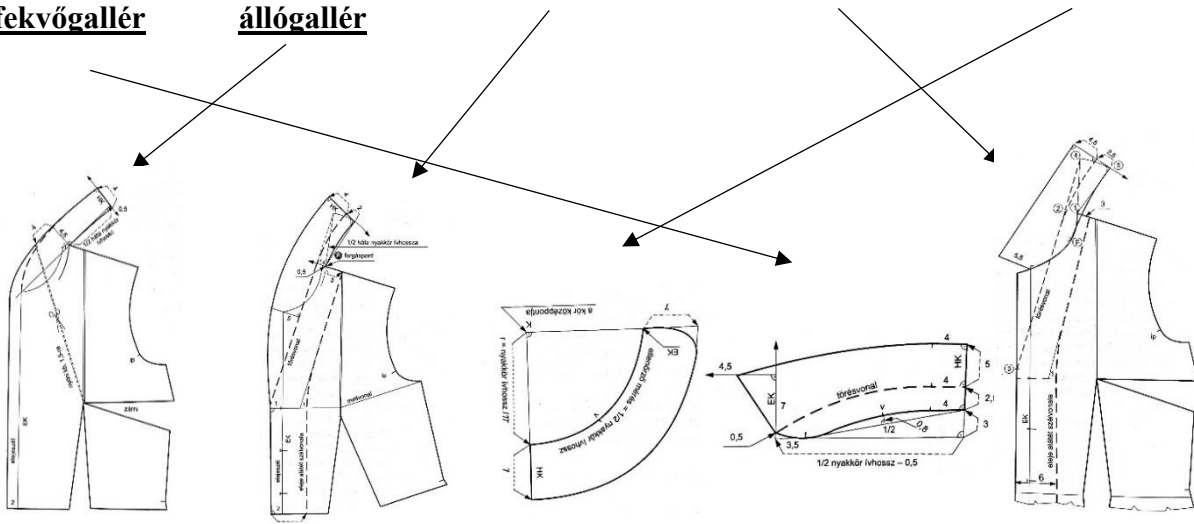
Állórészes
fekvőgallér

Elejére szabott
állógallér

Sálgallér

Kihajtós gallér

Bubigallér



3. ábra

Forrás: Ábrahámné Tóth Ágnes-Benkő Istvánné- Kun Andrásné: Női szabás-szakrajz II. 2002.

9. Feladat

4 pont

Milyen jelöléseket alkalmazunk a szabásmintákon? Írja a szaggatott vonalakra, hogy mit jelölnek a szabásmintákon a különböző jelzések!

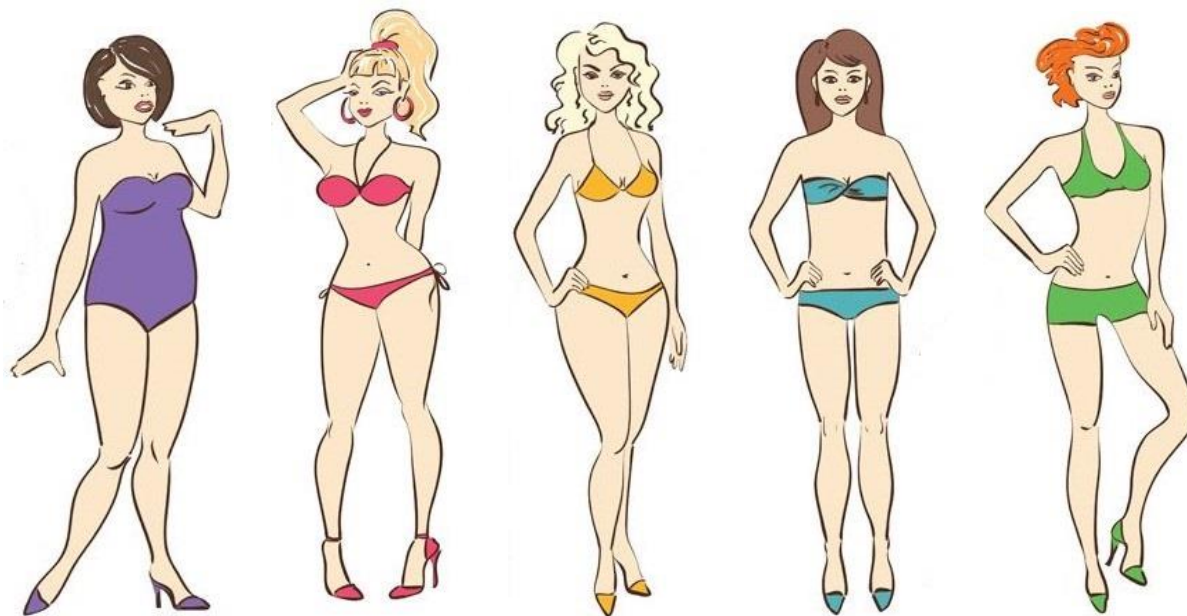
Helyes válaszonként 1 pont adható.

- a) Az alkatrészekre rajzolt, egyik, vagy mindkét végén nyíllal ellátott egyenes vonal: szálirány
- b) Szabadkézi hullámvonal: a nvújtás helve
- c) 2-3, egymáshoz közeli, párhuzamos ívek: betartás, bedolgozás
- d) A szabásminta kontúrvonalára merőleges egyeztető jelölések: becsípések

10. Feladat**5 pont**

Írja a testalkatok megnevezését a képek alá!
Helyes válaszonként 1 pont adható.

Téglalap, alma, körte, homokóra, fordított háromszög

**alma****homokóra****körte****téglalap****fordított
háromszög**

4. ábra

Forrás: Pinterest (2022. 08.02.)

11. Feladat**2 pont**

Egészítse ki a mondatot!
Helyes válaszonként 1 pont adható.

A homokóra a legarányosabb testalkat, hiszen a váll és a **csípő** közel azonos szélességű, miközben a derék **karcsú**.

12. Feladat**6 pont**

Egészítse ki a táblázatot! Melyik szálasanyagra jellemzőek a felsorolt tulajdonságok? Írja a táblázat első oszlopába a megfelelő szálasanyag nevét!

poliészter, hernyóselyem, gyapjú, pamut, viszkóz, len

| | |
|----------------------------|---|
| <u>viszkóz</u> | Cellulózalapú vegyiszál. Más szálakhoz keverik, ezzel növelve a textil nedvszívását és csökkentve árát. Készíthető belőle pamut- és lenkarakterű kevert szövet, kelme. |
| <u>poliészter</u> | Polikondenzáció útján többféle alapanyagból állítható elő. Rugalmassága nagyon jó, gyűrődésre alig hajlamos. Nedvességfelvétele gyenge. Ruházati alapanyagként széleskörűen használják: pl. kötöttárúk, blúz- és ruhaanyagok, szédzsekik, sálak, nyakkendők készülnek belőle. |
| <u>hernyóselyem</u> | Állati eredetű szál. Tulajdonságainak megváltoztatására hámtalanítják, terjedelmesítik. Finomsága, légysága, rugalmassága, jó nedvszívó képessége miatt egyedülálló, viselete kellemes a bőrnek. |
| <u>gyapjú</u> | Az egyik legfontosabb állati eredetű szálasanyag. Elsődleges megmunkálásának műveletei: nyírás, osztályozás, tisztítás. Kiváló tulajdonságai – nedvszívása, rugalmassága, hőszigetelő képessége – miatt a textilruházati ipar több területén kedvelt. |
| <u>len</u> | Növényi eredetű szál, háncsrost. Gerebenezésnek hívjuk azt a fésülési eljárást, amellyel a rostkötegek szétválasztását végzik. Jól vezeti a hőt, felülete hűvös tapintású, ezért nyári ruházati termékek (ingek, blúzok, nadrágok, stb.) népszerű alapanyaga. |
| <u>pamut</u> | Növényi eredetű szál, magaszt. A ruházati célra használt textíliák egyik legősibb alapanyaga. Mercerezéssel növelik a szál fényét, szakítószilárdságát, reakcióképességét. |

13. Feladat**4 pont**

Egészítse ki a szöveget a megadott szavakkal!
Helyes válaszonként 1 pont adható.

gyapot, egrenálás, karbonizálás, növényi

Az **egrenálás** a magvas **gyapot** megmunkálásának legfontosabb művelete, az elemi szálak leválasztása a magról.

A **karbonizálás** a gyapjú **növényi** eredetű szennyeződéseinek eltávolítása savas kezeléssel.

14. Feladat**1 pont**

Milyen alapanyagú textíliákból készítené el a képen látható ruhadarabot? Válassza ki a felsorolásból a megfelelőt és írja a kép mellé!

poliamid, gyapjú, poliészter, hernyóselyem, len



poliamid

5. ábra

Forrás: Pinterest (2022. 08.02.)

15. Feladat**1 pont**

Milyen alapanyagú textíliákból készítené el a képen látható lakástextíliát? Válassza ki a felsorolásból a megfelelőt és írja a kép mellé!

poliamid, gyapjú, poliészter, hernyóselyem, len



poliészter

6. ábra

Forrás: Pinterest (2022. 08.02.)

16. Feladat**1 pont**

Milyen alapanyagú textíliákból készítené el a képen látható ruhadarabot? Válassza ki a felsorolásból a megfelelőt és írja a kép mellé!

poliamid, gyapjú, poliészter, hernyóselyem, len



gyapjú

7. ábra

Forrás: Pinterest (2022. 08.02.)

17. Feladat

1 pont

Milyen alapanyagú textíliákból készítené el a képen látható ruhadarabot? Válassza ki a felsorolásból a megfelelőt és írja a kép mellé!

poliamid, gyapjú, poliészter, hernyóselyem, len



len

8. ábra

Forrás: Pinterest (2022. 08.02.)

18. Feladat

1 pont

Milyen alapanyagú textíliákból készítené el a képen látható ruhadarabot? Válassza ki a felsorolásból a megfelelőt és írja a kép mellé!

poliamid, gyapjú, poliészter, hernyóselyem, len



hernyóselyem

9. ábra

Forrás: Pinterest (2022. 08.02.)

19. Feladat

5 pont

Egészítse ki a szöveget a megadott szavakkal!

Helyes válaszonként 1 pont adható.

vetülékrendszerű, kötés, kétszínoldalas, láncrendszerű, egyszínoldalas

A **kötés** azoknak az eljárásoknak az összefoglaló elnevezése, amelyeknél a fonalak szemeket alkotnak, és a szemek egymáshoz kapcsolódásával hozzák létre az összefüggő kelmefelületet.

Vetülékrendszerű az a kelme, amelynél a fonalvezetés iránya merőleges a kelmegyarapodás irányára és elméletileg egy fonalból is készíthető.

Láncrendszerű az a kelme, amelynél a fonalvezetés és kelmegyarapodás iránya közel

párhuzamos, és annyi fonalat kell alkalmazni, ahány működő tű a gépben van.

Egyszínoldalas kötés tulajdonságai:

- a kelmeszélek sodródásra hajlamosak
- szemfutási hajlama nagy
- nyúlása mindkét irányban nagy, de szemsorirányban nagyobb
- fejthetősége jó, mindkét irányból bontható





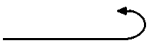
Kétszínoldalas kötés tulajdonságai:

- a szemek egymás között helyezkednek el
- nyúlása, rugalmassága szemsorirányban lényegesen nagyobb, mint szemoszlop irányban
- a kelmeszélek nem sodródnak
- a kötés csak a kelmegyarapodás irányával ellentétes irányban fejthető
- a kelme felülete jellegzetes hosszirányú bordázottságot mutat

20. Feladat

5 pont

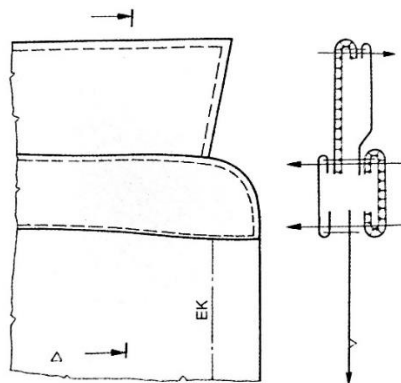
A síkmetszeti rajzokon mit jelentenek a következő jelölések?
Helyes válaszonként 1 pont adható.

| Jelölés | Jelentése |
|--|--------------------------|
| Folyamatos nyíl  | tűzés |
| Egyenes vonal  | összevarrás |
| Háromszög  | szín oldal |
| Kétszeresen megtört nyíl  | tisztázás |
| Visszahajló nyíl  | nem átmenő varrat |

21. Feladat**9 pont**

Számozással állítsa sorrendbe a külön szabott inggallér készítésének műveleteit a metszetrajz alapján!

Helyes válaszonként 1 pont adható.



10. ábra

Forrás: Körtvélyessy Erika-Molnárné Simon Éva: Ruhaiipari alkatrész-technológia, 2020.

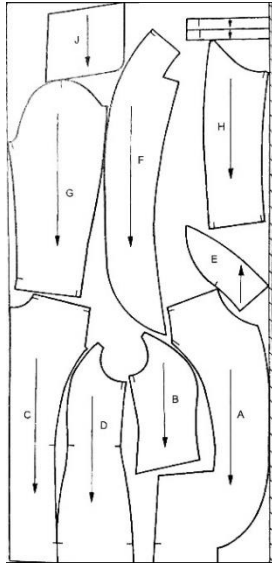
| | |
|-----------|--|
| 1. | Közbélés beragasztása |
| 4. | Gallér dísztüzése |
| 3. | Gallér összevarrása, varrásszélesség leigazítása, kifordítása |
| 6. | Nyakpánt felvarrása a nyakkörre |
| 5. | Gallér és nyakpántok összevarrása, varrásszélesség leigazítása |
| 9. | Készre vasalás |
| 2. | Külső nyakpánt varrásszélességének visszavasalása |
| 8. | Nyakpánt dísztüzése |
| 7. | Nyakpánt visszavarrása (tüzése) |

A megadott sorrendtől technológiailag helyes, egyéb megoldás is elfogadható.

22. Feladat

1 pont

Melyik ruhaipari ábrázolási mód látható a rajzon? Húzza alá a jó választ!



11. ábra

Forrás: Körtvélyessy Erika-Molnárné Simon Éva: Női ruhák készítése, 2010

Részletrajz

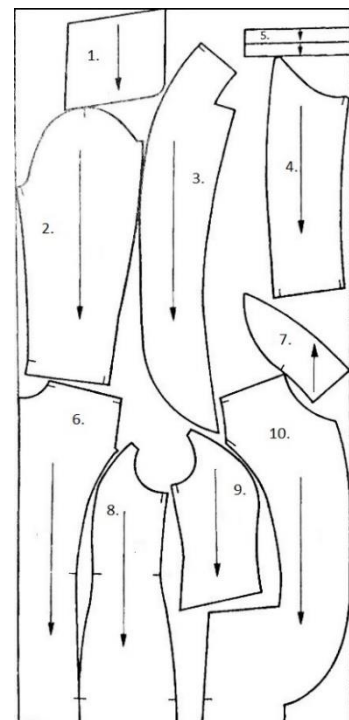
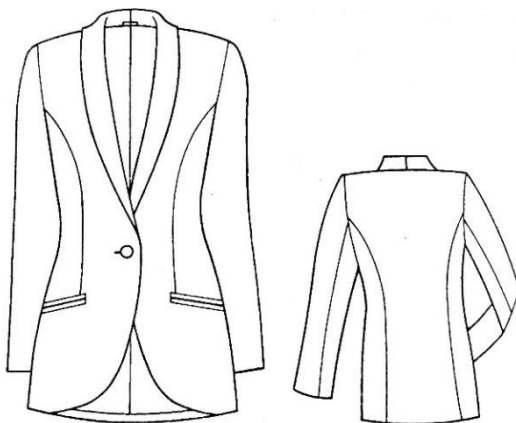
Alkatrészrajz

Felfektetési rajz

23. Feladat

10 pont

A rajzokon egy sálgalléros kosztümkabát gyártmányrajza és szövet alkatrészei láthatóak. Azonosítsa be a sorszámok alapján a kosztümkabát alkatrészeit, és határozza meg darabszámukat! A megoldásokat írja be a táblázatba! Helyes válaszonként 0,5 pont adható.



12. ábra

Forrás: Körtvélyessy Erika-Molnárné Simon Éva: Női ruhák készítése, 2010

| Alkatrész megnevezése | Szükséges darabszám | Sorszáma a rajzon |
|-----------------------|---------------------|-------------------|
| Eleje középrész | <u>2 db</u> | <u>10.</u> |
| Eleje oldalrész | <u>2 db</u> | <u>9.</u> |
| Háta középrész | <u>1 db</u> | <u>6.</u> |
| Háta oldalrész | <u>2 db</u> | <u>8.</u> |
| Alsógallér | <u>2 db</u> | <u>7.</u> |
| Borító | <u>2 db</u> | <u>3.</u> |
| Felsőujj | <u>2 db</u> | <u>2.</u> |
| Alsóujj | <u>2 db</u> | <u>4.</u> |
| Zsebszegő | <u>4 db</u> | <u>5.</u> |
| Felső zseblap | <u>2 db</u> | <u>1.</u> |

24. Feladat**1 pont**

Milyen oldalzseb látható az előző feladatban szereplő kosztümkabáton? Aláhúzással válassza ki a felsorolásból a megfelelőt!

Egyszegélyes bevágott zseb

Kétszegélyes bevágott zseb

Zsebpántos zseb

25. Feladat**3 pont**

A női ruhákat díszíthetjük varrattal-, varrással, kisalkatrészekkel és kellékekkel. Írjon mindegyikre egy-egy példát!

Helyes válaszonként 1 pont adható.

a) Varrat,- varrás: hímzésb) Kisalkatrész: gallérc) Kellék: szalag

A megadott válaszoktól eltérő jó megoldás is elfogadható.

26. Feladat**1 pont**

Jelölje „I” betűvel, ha igaznak, „H” betűvel, ha hamisnak találja az alábbi meghatározást!

| | |
|----------|--|
| <u>H</u> | A varratípus: a varrás során létrehozott jellegzetes eredmény, pl. franciavarrás, lapos varrás |
|----------|--|

27. Feladat**1 pont**

Melyik vállalkozási forma jellemzőit tartalmazza a következő megállapítás? Húzza alá a megfelelőt!

Egyéni vállalkozás

Betéti társaság

Korlátolt felelősségű társaság

Egy személy tulajdonában és irányítása alatt álló üzlet.

28. Feladat**1 pont**

Melyik vállalkozási forma jellemzőit tartalmazza a következő megállapítás? Húzza alá a megfelelőt!

Egyéni vállalkozás

Betéti társaság

Korlátolt felelősségű társaság

A társaság tagjai közül legalább egy főnek kültagnak kell lennie, akinek lehetősége van arra, hogy tisztán vagyoni befektetéssel, személyes közreműködés nélkül vegyen részt a társaságban. A kültag felelőssége vagyoni betétje mértékében korlátozott.

29. Feladat**1 pont**

Melyik vállalkozási forma jellemzőit tartalmazza a következő megállapítás? Húzza alá a megfelelőt!

Egyéni vállalkozás

Betéti társaság

Korlátolt felelősségű társaság

Az egyik leggyakrabban alkalmazott forma. Olyan gazdasági társaság, amely előre meghatározott összegű törzsbetétekből álló törzstőkével alakul.

30. Feladat**7 pont**

Jelölje a sor elején „I” betűvel, ha igaznak, „H” betűvel, ha hamisnak találja a megállapítást!
Helyes válaszonként 1 pont adható.

| | |
|-----------------|---|
| <u>I</u> | Háromféle vállalkozási forma létezik: egyéni vállalkozás és egyéni cég, társas vállalkozások valamint szövetkezetek. |
| <u>H</u> | Az egyéni vállalkozói tevékenység megkezdésének bejelentése kizárólag elektronikus úton, ügyfélkapun keresztül lehetséges. |
| <u>I</u> | A gazdasági társaságok üzletszerű közös gazdasági tevékenység folytatására, a tagok vagyoni hozzájárulásával létrehozott, jogi személyiséggel rendelkező vállalkozások, amelyekben a tagok a nyereségből közösen részesednek, és a veszteséget közösen viselik. |
| <u>I</u> | A részvénytársaság zárt körben vagy nyilvánosan alapítható, ennek megfelelően formája lehet zártkörű (zrt.) vagy nyilvános (nyrt.). |
| <u>H</u> | A személyi jövedelem hatálya alá tartozó egyéni vállalkozónak társadalombiztosítási adókat és járulékokat nem kell fizetnie. |
| <u>H</u> | A gazdasági társaság alapításához legalább az egyik tulajdonos vagyoni hozzájárulása szükséges. |
| <u>I</u> | A Közkereseti társaság olyan jogi személyiséggel nem rendelkező gazdasági társaság, amelyben a tagok közös gazdasági tevékenységet végeznek vagyonszerzés céljából. |