

Versenyzői kód:

	/	26	/	
--	---	-----------	---	--

27/2012. (VIII.27.) NGM rendelet
34 582 04 Festő, mázoló, tapétázó

MAGYAR KERESKEDELMI ÉS IPARKAMARA

Szakma Kiváló Tanulója Verseny

Területi előválogató

KOMPLEX ÍRÁSBELI FELADATSOR

Szakképesítés:

34 582 04 Festő, mázoló, tapétázó

SZVK rendelet száma:

27/2012. (VIII. 27.) NGM rendelet

Komplex írásbeli feladat:

Munka- balesetvédelem, festő, mázoló, tapétázó technológiái, szerszámai- anyagai, szakmai számítás témaköröket tartalmaz.

Elérhető pontszám: 100 pont

Az írásbeli verseny időtartama: 120 perc

2022.

Javító neve	
Aláírása	

Elért pontszám	
----------------	--

Fontos tudnivalók

Kedves Versenyző!

Az írásbeli feladatsorban a feladatok között néhány esetben kapcsolat lehet! Javasoljuk, hogy először olvassa végig a feladatokat, a megoldást az Ön számára egyszerűbb kérdések megválaszolásával kezdje.

A feladatok megoldásánál ügyeljen a következők betartására:

1. A feladatok megoldásához az íróeszközön és nem programozható számológépen kívül semmilyen más segédeszközt (pl. tankönyv, feladatgyűjtemény stb.) nem használhat!
2. A számítások elvégzésénél ügyeljen a következőkre:
 - a) Számológépet használhat, de minden mellékszámításnál ki kell jelölnie a következőket:
 - a számított adat vagy mutató megnevezését,
 - a számítás módját (a matematikai művelet a rendelkezésre álló adatokkal felírva),
 - a kapott eredményt mértékegységével együtt.
 - b) Amennyiben ezeket a kijelöléseket nem végzi el, a feladat még akkor sem fogadható el teljes mértékben, ha a megoldás egyébként helyes!
 - c) Kerekítési pontosság: az adott feladatoknál található. Általánosságban részeredményeknél legalább négy tizedesjegy, végeredmény esetén két tizedesjegy, a kerekítés szabályai alapján.
 - d) A számításokhoz szükséges kiegészítő adatokat a feladatoknál megtalálja, ezekkel dolgozzon!
3. Ceruzával írt dolgozat nem fogadható el! (kivétel a szerkesztett rajzos feladatrész)
4. A számításos feladatoknál végzett javítás esetén pontosan jelenjen meg, hogy melyik megoldást hagyta meg. Ellenkező esetben a feladat nem ér pontot!
5. Meg nem engedett segédeszköz használata a versenyből való kizárást vonja maga után!
6. A teszt jellegű feladatoknál javítani tilos!

Ügyeljen arra, hogy áttekinthetően és szép külalakkal dolgozzon!

Sikeres megoldást és jó munkát kívánunk!

1. Feladat**... pont / 3 pont****Igaz az állítás? Aláhúzással válassza ki a megfelelő magyarázatot!**

„A falfelületekre felvitt anyagok nedvesek, ezért jól vezetik az elektromosságot, így az áramütés veszélyével mindig számolni kell. Munka közben ajánlatos a hálózatot áramtalanítani.”

- a) Az állítás hamis, a festő-mázoló szakembernek nem kell áramütéstől tartania.
- b) Az állítás igaz.
- c) Az állítás első része igaz, de a hálózatot főlegesen áramtalanítani. Elég, ha óvatosan dolgozunk.

2. Feladat**... pont / 3 pont**

Az alábbi állítások a fémek mázolása során betartandó munkavédelmi szabályokról szólnak.

Húzza alá az egyetlen hamis állítást!

- a) A lakkbenzin tűz- és robbanásveszélyes; ha gőzeit hosszabb ideig belélegezzük, az szédülést, eszméletvesztést is okozhat.
- b) A festékmaradványokat és oldószereket beleönthetjük a lefolyókba, azok nem minősülnek veszélyes hulladéknak!
- c) Mivel az ólom felhalmozódó hatású sejtméreg, ezért nők és 18. életévüket be nem töltött egyének ólomtartalmú festékekkel nem dolgozhatnak!
- d) Ha az oldószerek a levegőbe juthatnak, szikrát okozó tevékenységet ne végezzünk!

3. Feladat**... pont / 3 pont****Szabad-e lépcsőn kétágú létrát használni?**

- a) Csak akkor, ha a létrát ellátták korláttal.
- b) Nem.
- c) Természetesen igen.
- d) Csak különleges kialakítású létrát szabad, pl. olyat, aminek van szár hosszabbítója.

4. Feladat**... pont / 3 pont****Húzza alá az egyetlen hamis állítást!**

A kátrányos falak szigetelésénél a következőket tehetjük:

- a) A repedt, kátrányos téglát kivéssük, és újra cseréljük.
- b) A meglévő vakolatot leverjük, és újra cseréljük.
- c) Mészpép (85%) és klórmész (15%) keverékével kifakítjuk a felületet.
- d) A felületet átkaparhatjuk, és lakkbenzinnel átmoshatjuk. Ezt a műveletet többször is megismételhetjük.

5. Feladat

... pont / 3 pont

Az alábbi állítások a tixotróp festékekről szólnak.

Húzza alá az egyetlen hamis állítást!

- a) Függőleges felületen nem folynak meg.
- b) Az átlagos festékeknél kevesebb rétegben is elegendőek, és csak kisebb rétegvastagságban hordhatók fel.
- c) Az eldolgozásnál cseppmentesek.
- d) Nem hajlamosak az üledékképződésre.

6. Feladat

... pont / 3 pont

Az alábbiakban a szappanozásról olvashatunk állításokat!

Aláhúzással válassza ki az egyetlen hamis állítást!

A szappanozás célja:

- a) A kapillárisokon hártýaréteget alkot.
- b) Az alapfelületen egyenletes szívóképességet biztosít.
- c) Az alapfelület bázikus kémhatását növeli, ezért az enyvesfesték jobban csúszik a felületen.
- d) Lekoíti az apróbb porszemcséket.

7. Feladat

... pont / 3 pont

Válassza ki a mondat helyes befejező részét!

A felületdiagnosztikai eredmények befolyásolják a

- a) felület színét.
- b) felület alakját.
- c) felújítás anyagát.
- d) felület színezhetőségét.

8. Feladat

... pont / 7 pont

Állítsa helyes sorrendbe az egyszerű enyves festés, hengerezéssel, vonalazással technológiai műveleteit!

1. Alapmeszelés
2. Javítás enyves gipsszel, szappannal elmosva
3. Timsózás
4. Szappanozás
5. Hengerezés, vonalazás
6. A felület tisztítása átkaparással, portalanítással
7. Kijelölés, kicsapás, enyves festés
8. Gipszelés és simítótapaszolás, csiszolás és portalanítás

Húzza alá a helyes sorrend betűjelét!

- a) 6; 1; 8; 4; 2; 3; 7; 5;
- b) 1; 6; 8; 4; 3; 2; 5; 7;
- c) 6; 8; 1; 4; 2; 3; 7; 5;

9. Feladat**... pont / 3 pont****Válassza ki, melyik anyagról van szó!**

„Káli vízüveget, ásványi töltőanyagokat, pigmenteket, stabilizátorokat, adalékokat és vizet tartalmaz. Nem filmképző. Időjárásálló, vízszelvény, magas pára- és szén-dioxid-áteresztő képességű. Alacsony szennyeződési hajlamú, nem éghető, könnyen feldolgozható.”

- a) szilikon kötőanyagú falfesték
- b) szilikát kötőanyagú falfesték
- c) plasztikus bevonat

10. Feladat**... pont / 7 pont**

A vizes műgyanta-diszperziós falfestési munkák lépéseit látja az alábbiakban!

1. Esetleges hiányosságok kijavítása.
2. Alapfelület előkészítése.
3. Felület beeresztése, mélyalapozás, felületszilárdítás.
4. Közbenső vizes műgyanta-diszperziós festékréteg felhordása.
5. Alapozás, a szívóképesség kiegyenlítése.
6. Felületi hibák javítása, falcsiszolás, portalanítás.
7. Átvonó vizes műgyanta-diszperziós festékréteg felhordása.

Húzza alá a helyes sorrend betűjelét!

- a) 2; 3; 6; 5; 1; 4; 7
- b) 2; 4; 3; 5; 6; 1; 7
- c) 6; 5; 1; 3; 2; 4; 7

11. Feladat**... pont / 3 pont**

Döntse el, hogy az alábbi egyszerű zsíros mázolás műveleti sorrendje helyes vagy helytelen!

1. Első közbenső festékbevonat-készítés;
2. alapozás (grundolás vagy beeresztés);
3. folttapaszolás (vagy előtapaszolás);
4. átvonó festékbevonat készítése.

Helyes

Helytelen

12. Feladat**... pont / 3 pont**

Az alábbiakban a tapéta pihentetési idejéről olvashat!

Húzza alá az egyetlen hamis állítást!

„Papírtapétákat a ragasztó felhordása után pihentetni kell. Pihentetés idejét próbával kell megállapítani.”

Az időtartam függ:

- a) a tapéta anyagának tömegétől/vastagságától.
- b) a ragasztó alapanyagától.
- c) a tapéta szívóképességétől.
- d) a ragasztó sűrűségétől.
- e) a tapéta illeszthetőségétől.
- f) a levegő hőmérsékletétől és páratartalmától.
- g) a tapéta mintájától.

13. Feladat**... pont / 4 pont****Egészítse ki az alábbi mondatot úgy, hogy igaz legyen!**

Viniltapétákat csak alpra javasolt ragasztani. A ragasztásához műgyanta adalékú metil-cellulóz ragasztót használunk, diszperziósragasztó adagolásával.

Húzza alá a helyes szavakat!

- a) makulatúra;
- b) gipszkarton;
- c) faforgácslap;
- d) 1-3%;
- e) 5-10%;
- f) 10-20%

14. Feladat**... pont / 3 pont****Válassza ki a helytelen állítást!**

- a) A kiegészítő színpárok a színkörön egymással szemben helyezkednek el.
- b) A kiegészítő színpárok a színkörön egymás mellett helyezkednek el.
- c) A kiegészítő színpárok a színkörön egymástól egyenlő távolságra vannak.

15. Feladat

... pont / 3 pont

Húzza alá, hogy az alábbiakban melyik kontraszthatásról írunk!

„A színek a hőérzetünket is befolyásolják. A meleg színek: sárga, sárgásnarancs, vörös és vöröses ibolya. A hideg színek: ibolya, kékes ibolya, kék, kékeszöld, zöld, sárgászöld.”

- a) Magában való szíkontraszt
- b) Fény-árnyék kontraszt
- c) Hideg-meleg kontraszt

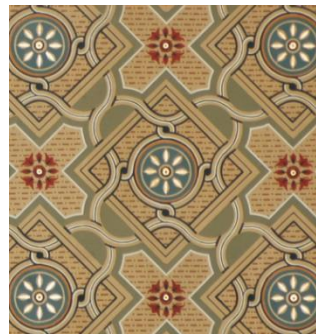
16. Feladat

... pont / 3 pont

Sablonált mintát látunk a képen.

Válassza ki a minta helyes megnevezését!

- a) terjedő minta
- b) különálló minta
- c) sarokminta

**17. Feladat**

... pont / 3 pont

Válassza ki a képen látható polisztirol díszítőelem megnevezését!**Húzza alá a helyes választ!**

- a) rozetta
- b) sarok stukkóprofil
- c) sík stukkóprofil

**18. Feladat**

... pont / 3 pont

Egészítse ki a mondatot úgy, hogy igaz legyen!**Húzza alá a jó választ!**

Aholvan, ott fénynek is lenni kell, és így van ez fordítva is.

fehér fény, árnyék, lámpa, világos, sötét fény,

19. Feladat**... pont / 3 pont****Húzza alá az alábbi felsorolások közül a helyes megállapítást!**

- a) A mintázó hengerezés anyaga sűrűbb, mint a vonalazó szín anyaga.
- b) A mintázó hengerezés anyaga hígabb, mint a vonalazó szín anyaga.
- c) A két anyag egyforma sűrűségű.

20. Feladat**... pont / 6 pont**

Mázolt falfelület felújítása során az alábbi műveleteket kell sorban elvégezni, ha a bevonati hibák okát megszüntettük!

- 1. Száradás után csiszolás, portalanítás.
- 2. Felület dörzsölése, csiszolása, portalanítása.
- 3. Gipszelés, glettelés.
- 4. Mélyalapozás, a szívóképesség kiegyenlítése.
- 5. Folttapaszolás, száradás után a tapaszok helyén csiszolás, portalanítás.
- 6. Felület beeresztése olajfesték-hígítóval.
- 7. Simító tapaszolás, száradás után teljes felületű csiszolás, portalanítás.
- 8. Átvonó zománcfesték felhordása.
- 9. Első, majd második közbenső réteg felhordása.

Húzza alá a helyes sorrend betűjelét!

- a) 6; 1; 3; 2; 5; 8; 4; 7; 9
- b) 4; 3; 1; 2; 5; 6; 9; 7; 8
- c) 2; 4; 3; 1; 6; 5; 7; 9; 8

21. Feladat**... pont / 6 pont**

Megbízást kapott 4 db nyitható levelű zsaluszárnyak kétoldali mázolására!

A zsaluszárnyak szélessége: 0,85 cm, a magassága 155 cm!

Számolja ki a mázolandó felület nagyságát!

Kettő tizedesjegyre számoljon!

1 db szárny vetületi felülete:

4 db szárny vetületi felülete:

Szabály:

Szabály leírása, vagy alkalmazása

Mázolandó felület:

22. Feladat**... pont / 6 pont**

100 m² glettelt falfelületre diszperziós festékekkel történik a felületképzés három rétegben, erre a munkára egy dolgozó időnormája 16,5 óra.

Mennyi idő alatt végzi el a festést 6 festő szakmunkás, ha 980 m²-t kell festeni?

Számolja ki, majd húzza alá a jó választ!

- a) 32,52 óra alatt végeznek.
- b) 22,87 óra alatt végeznek.
- c) 26,95 óra alatt végeznek.
- d) 27,36 óra alatt végeznek.

23. Feladat**... pont / 6 pont**

Tapétázásra kapott megbízást!

A helyiség kiszámított felülete 42,60 m².

A megrendelő korábban már megvette a kiválasztott tapétát, összesen 9 tekercset.

Kérdés, hogy a minta alapján megállapított 12% veszteséggel a megvásárolt tapéta mennyisége elegendő lesz-e, vagy nem?

Számítást követően húzza alá a helyes választ!

A pont csak számítással együtt adható! Szabvány méretű tapétával kell számolni.

Tehát a tapéta 9 tekercs

elegendő

nem elegendő

Versenyzői kód:

/ **26** /

27/2012. (VIII.27.) NGM rendelet
34 582 04 Festő, mázoló, tapétázó

24. Feladat

... pont / 5 pont

Számolja ki, hogy hány liter zománcrea van szükség $3,77 \text{ m}^2$ felület festésére egy rétegben, ha a zománc kiadóssága $8 \text{ m}^2/\text{l}$ rétegenként!

Húzza alá a helyes választ!

- a) 0,42 liter
- b) 0,47 liter
- c) 0,51 liter
- d) 0,45 liter

25. Feladat

... pont / 5 pont

A képeken alaprajzi, valamint ahhoz tartozó lakberendezési jelöléseket láthatunk.

Írja a képek alá a jelölés megnevezését!

