

Versenyző kódja:

	/20/	
--	------	--

27/2012. (VIII. 27.) NGM rendelet  
34 542 06- 2016

## MAGYAR KERESKEDELMI ÉS IPARKAMARA

### Szakma Kiváló Tanulója Verseny

Elődöntő

## ÍRÁSBELI FELADAT MEGOLDÁSA

Szakképesítés:

**34 542 06 Női szabó**

**SZVK rendelet száma: 27/2012. (VIII.27.) NGM rendelet**

Komplex írásbeli:

**Ruhaipari alapanyagok és gyártmánytervezés**

**Elérhető pontszám: 100 pont**

**Az írásbeli verseny időtartama: 180 perc**

**2016.**

Javító	
Aláírás	

Elért pontszám	
----------------	--

**Kedves Versenyző!**

- A válaszok csak akkor fogadhatóak el, ha a feladatban előírt módon adja meg a versenyző. Javítások esetén a rossz választ egy vonallal kell áthúzni. Csak a szabályosan javított feladatok fogadhatóak el. A tesztfeladatok válaszában a javított válaszok nem értékelhetők.
- A szöveges és számolós feladatokat kék színű tollal, a rajzos feladatokat ceruzával kell kidolgozni! A rajzokat csak ceruzával lehet kihúzni! **Nem fogadható el a rajzos feladat, ha a versenyző a rajzoláshoz, adatok felírásánál vagy a kihúzáshoz golyóstollat vagy filctollat használt.**
- Valamennyi számítási feladatnál a feladatok vagy feladatrészek csak akkor értékelhetők, ha az adatok kigyűjtése, a mértékegység átszámítása megtörtént, ha az összefüggésekbe a versenyző számszerűen behelyettesít. Nem fogadható el az olyan feladat vagy feladatrész, ahol az összefüggés után csak a végeredményt tüntették fel, vagy hiányzik a mértékegység. A számításokhoz a versenyző nem programozható számológépet használhat. Számoláshoz **mobiltelefon nem** használható.

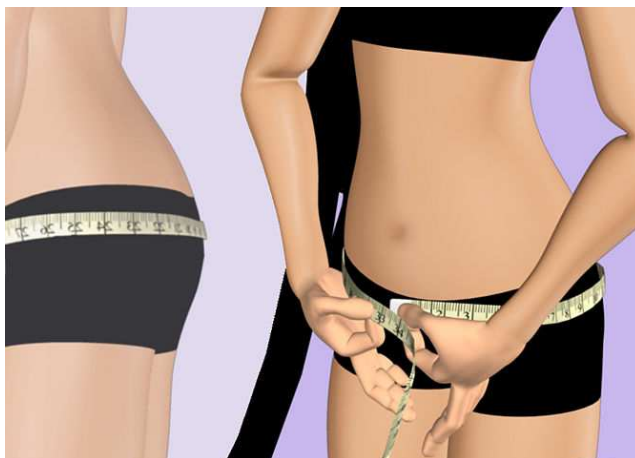
**Női szabó és férfiszabó szakképesítés****A szükséges eszközöket a versenyző hozza magával!**

- íróeszközök: kék színnel író golyóstoll,
- számológép,
- rajzeszközök:
  - 2db ceruza (HB; 2B),
  - 2 db vonalzó (ebből legalább 1 db derékszögű),
  - idomvonalzók,
  - körző, radír,
  - ¼-s mérőszalag,
  - olló,
  - ragasztó,
  - másoló papír,
  - 5 db A/4-s rajzlap.

**Ügyeljen arra, hogy áttekinthetően és szép külalakkal dolgozzon!**

**Sikeres megoldást és jó munkát kívánunk!**

1. a) A képen látható méretvételhez állításokat soroltunk fel. Jelölje I betűvel az igaz, H betűvel a hamis állításokat!



- .....H..... A derék vonalán mért kerületméret.  
 .....H..... A csípő legkiemelkedőbb pontján mért hosszúsági méret.  
 .....I..... A has domborúságát is figyelembe véve mért kerület méret.  
 .....I..... A csípő legkiemelkedőbb pontján mért kerület méret.  
 .....H..... A comb legvastagabb részén mért kerület méret.

*5x1 pont*  
**.....pont / 5 pont**

- b) Nevezze meg a képen látható testtartás típusát!



.....Hajlott testtartás.....

*1,5 pont*  
**.....pont / 1,5 pont**

**Oldalpontszám: .....pont / 6,5 pont**

**c) Húzza alá a b) feladatban meghatározott testtartás típusra jellemző állításokat a normál testalkathoz viszonyítva!**

- azonos a mellkerület
- gerincívelés kisebb
- mellszélesség kisebb
- eleje derékhoz nagyobb
- háta derékhoz nagyobb
- hátszélesség kisebb
- a váll és a karok helyzete előbbre kerül
- mellformázó kisebb
- lapockaformázó nagyobb

*6x1 pont*

**.....pont / 6 pont**

**2. Egészítse ki a felsorolt szavakkal, a normál női szoknya szerkesztésével kapcsolatos szöveget! Egy szó több helyre is illeszthető.**

- nagyobb
- kisebb
- kevesebb
- legtöbbet

A normál női testalkat formájának, csípő domborúságának megfelelően az oldalvarrásnál kell a...**legtöbbet**..... karcsúsítani. A has domborulat fölött.....**kevesebb**..... a háta részen pedig ...**nagyobb**..... mértékű formázás szükséges ahhoz, hogy a szoknya kövesse a testformát, tehát a szoknya elején ...**kisebb**....., a hátán pedig .....**nagyobb**..... formázóvarrást alkalmazunk.

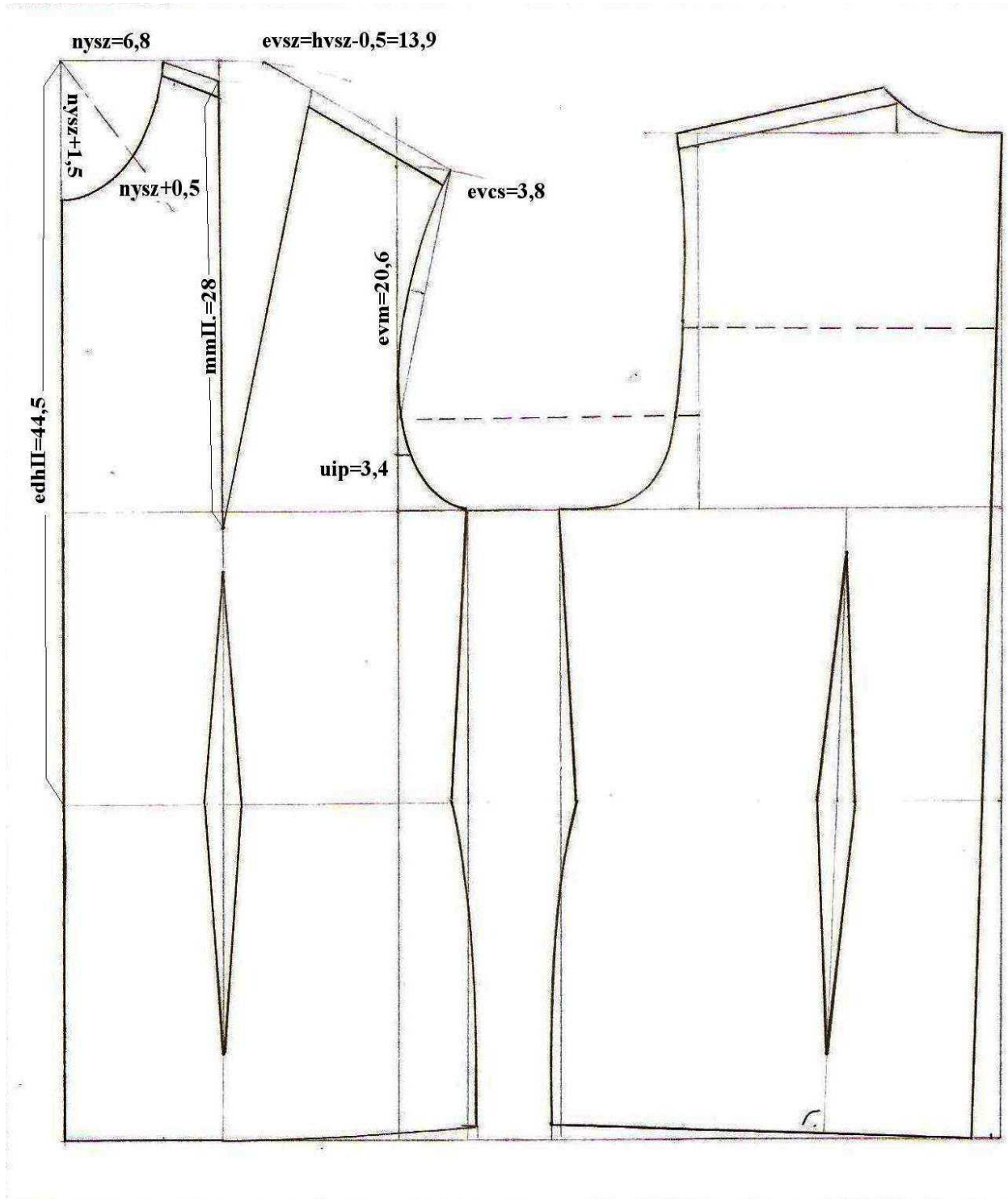
*5x0,5 pont*

**.....pont / 2,5 pont**

**Oldalpontszám: .....pont / 8,5 pont**

**3. Fejezze be az alábbi női blúz alapszerkesztését az adatok segítségével!****Negyedes centimétert használjon!**

<b>Méret megnevezése</b>	<b>Méret jelölése</b>	<b>Szerkesztési méret (cm)</b>
nyakszélesség	nysz	<b>6,8</b>
mellmélységII.	mmII.	<b>28</b>
eleje derékosszII.	edhII.	<b>44,5</b>
ujj illesztési pont	uip	<b>3,4</b>
vállszélesség	vsz	<b>14,4</b>
eleje vállmagasság	evm	<b>20,6</b>
eleje vállcsúcspont	evcs	<b>3,8</b>

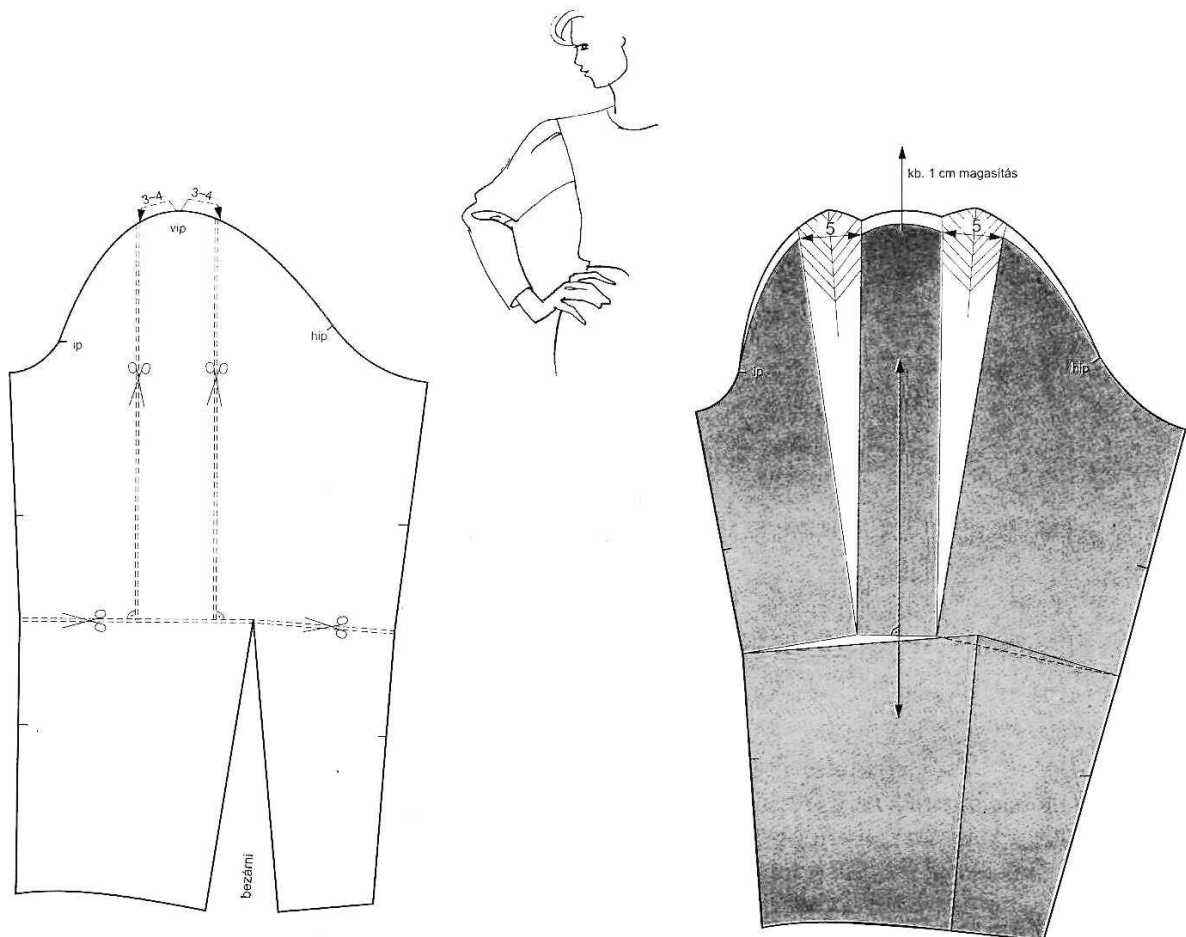


.....pont / 9 pont

**Oldalpontszám:** .....pont / 9 pont

4. a) Modellezze ki az ábrán látható, ujjakörvonalon 1-1 hajtéssal készülő női sonkaujjat! A hajtés mélysége 5cm, az ujjakör magasítás 1cm legyen!

(A modellezési vonalakat az ábrában jelölje, a szabásminta kialakítást külön lapra készítse el!)

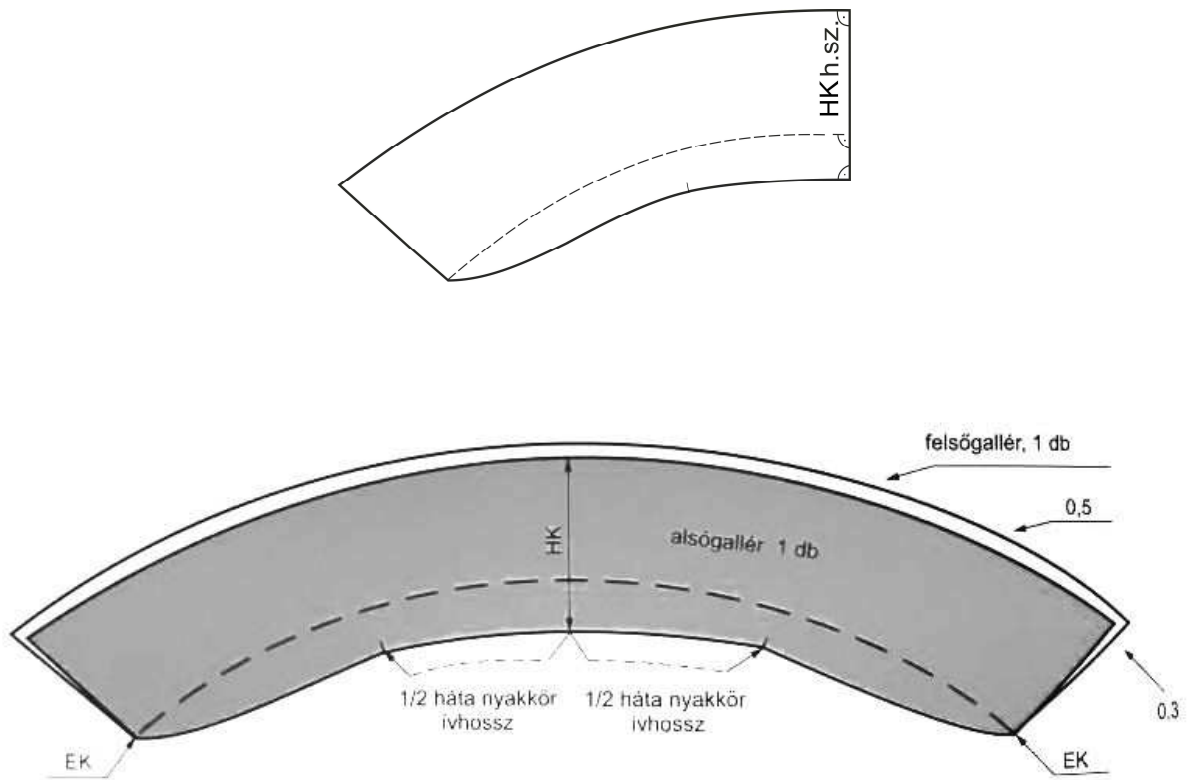


5 pont

.....pont / 5 pont

Oldalpontszám: .....pont / 5 pont

**b) Készítse el egy női blúz állórészes fekvőgallérjának alapszerkesztéséből, az alsó és felső gallér varrásszélesség nélküli szabásmintáját a szükséges jelölésekkel együtt!**



Az alsó és felső gallér szabásminta külön elkészítve is jó megoldás!

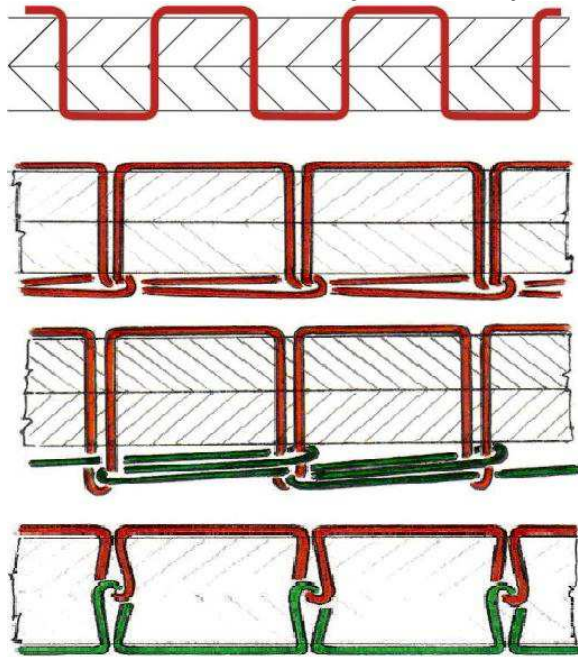
5 pont

.....pont / 5 pont

Oldalpontszám: .....pont / 5 pont



5. Kösse össze a varratrajzokat a helyes megnevezésekkel!



- Kétfonalas láncöltésű varrat rajza
- Huroköltésű varrat rajza
- Fűzőöltés varrat rajza
- Egyfonalas láncöltésű varrat rajza

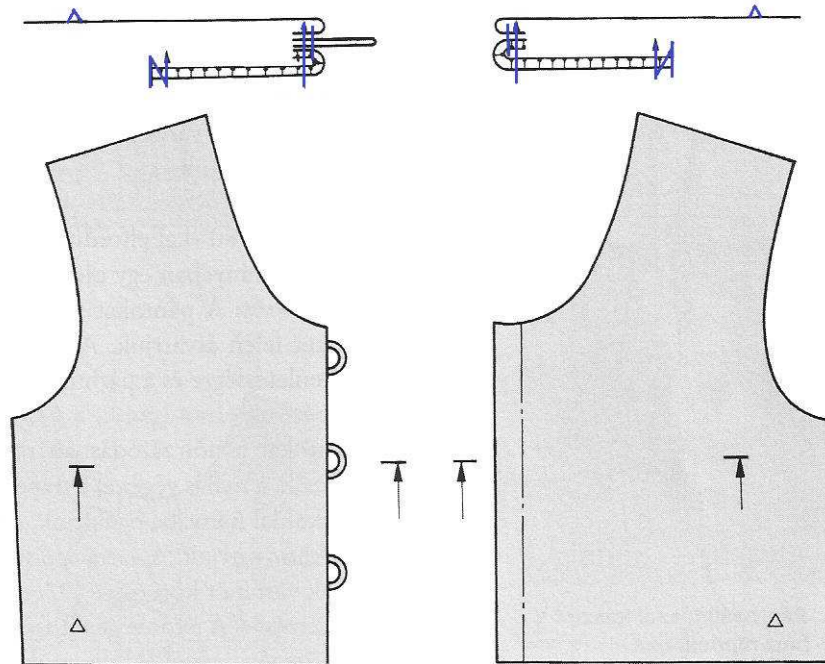
.....pont / 4 pont

6. a) Nevezze meg a képen látható gombolási módot!

Rolnis gombolás

1 pont  
.....pont / 1 pont

b) Pótolja a metszeti rajz hiányzó varratait és jelölje a színoldalt!



8x1 pont  
.....pont / 8 pont

Oldalpontszám: .....pont / 13 pont

**c) Nevezze meg metszeti rajz alapján a jobboldali eleje alkatrészeit!**

Eleje

Rolni

Elejealátét

Elejealátét közbélés

*4 pont***.....pont / 4 pont****7. a) A gyártmányrajz alapján egészítse ki a női ruha külalak leírását!**

Vonalvezetése **egyenes**, derékban enyhén **karcsúsított**.

Hátközépvonalban **szabásvonal** található, amelyben egy nyitott **lépéshasítékot** és egy hosszú húzózárat láthatunk. Hátán egy-egy **derékformázó** varrás található. A **nyakkivágás** az eleje sarkainál lekerekített szögletes forma, a hátán lapos ívelésű. Az elején a karöltöből induló, ívelt **szabásvonal** a mell alatt egyenesen folytatódik, és az aljavnálban végződik. A ruha egyszerű, rövid, **bevarrott** ujjal készül.

*8x0,5 pont***.....pont / 4 pont****Oldalpontszám: .....pont / 8 pont**

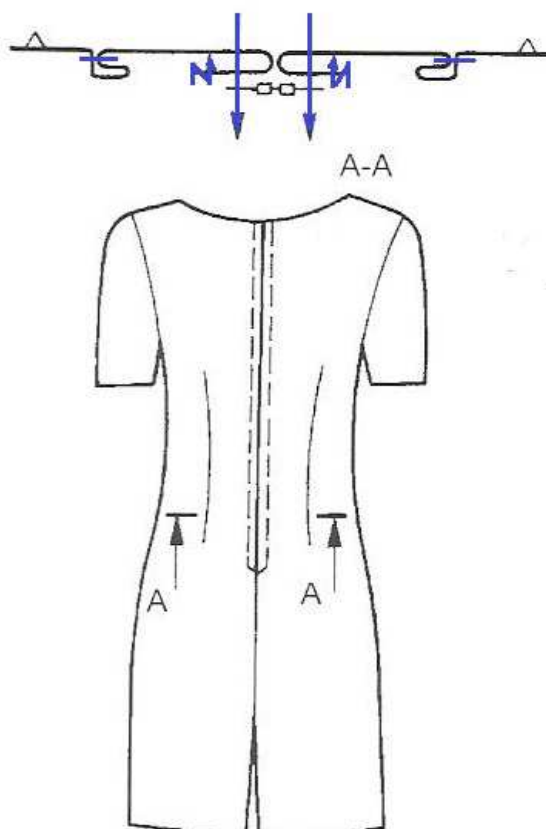
**b) Töltse ki a táblázatot a gyártmányrajznak megfelelően!**

Alkatrészek				Kellékek	
Alapanyag	Mennyiség, db	Közbélés	Mennyiség, db	Megnevezés	Mennyiség
Eleje középrész	1			Kezelési- és méretcímke	
Eleje oldalrész	2			Szincérna	
Háta	2	Hasítékálátét	2	60-65 cm húzózár	1
Ujja	2				
Eleje nyakkör visszafoglaló pánt	1	Eleje nyakkör visszafoglaló pánt	1		
Háta nyakkör visszafoglaló pánt	2	Háta nyakkör visszafoglaló pánt	2		

22x0,5 pont

.....pont / 11 pont

**c) Pótolja a síkmetszet hiányzó varratait a női ruha háta gyártmányrajzának megfelelően!**



6x1 pont

.....pont / 6 pont

Oldalpontszám: .....pont / 17 pont

8. a) Ön ismerősével a jövőben vállalkozást szeretne alapítani. Sorolja fel azokat a lehetséges vállalkozási formákat, amelyek közül választhatnak! Ne felejtse el, hogy ismerőse alkalmazott is lehet! 5 pont

Egyéni vállalkozás

Közkereseti társaság

Betéti társaság

Korlátolt felelősségű társaság

Részvénytársaság

.....pont / 5 pont

- b) A felsorolt vállalkozási formák közül húzza alá azokat, melyek alapításához kötelező alaptőke szükséges! 2 pont

.....pont / 2 pont

- c) Töltse ki a számla hiányzó adatait!

Számolja ki 10 db formaruha nettó értékét, áfa összegét, majd a bruttó értéket és töltse ki a számlát a számított összegekkel! Ügyeljen a számla alaki és forma követelményeire!

Oldalpontszám: .....pont / 7 pont

Versenyző kódja:  / **20** /

27/2012. (VIII. 27.) NGM rendelet  
Komplex írásbeli  
Női szabó

## SZÁMLA

Sorszám: **AZ8K-L 456342**

A számlakibocsátó neve, címe, bankszámlaszámla			A vevő neve, címe:				
Foltvarr Kft. 1022 Budapest Virág utca 32.			Gyógyszálló Kft. 8230 Balatonfüred Sétány utca 4.				
Adószám:							
A fizetés módja: átutalás		A teljesítés időpontja: 2016. 01. 10.		A számla kelte: 2016. 01. 10.		A fizetés határideje: 2016. 01. 24.	
A termék (szolgáltatás) megnevezése, besorolási száma (VTSZ, SZJ, ÉJ)			Áfa kulcsa	Menny. egysége	Mennyiség	Egységár (Áfa nélkül)	Értéke (Áfa nélkül)
Formaruha			27%	db	10	20000	<b>200000</b>
Számleérték ÁFA nélkül							<b>200000</b>
Áfa kulcsa 27% és összege							<b>54000</b>
A számla végösszege			<b>Kettőszázötvennégyezer forint</b>				<b>254000</b>

5x1 pont

.....pont / 5 pont

### 9. a) Pótolja a hiányzó szavakat!

Pamutzöveteknél a varrás- **típusok** teljes skálája alkalmazható, a cikk formai kialakításának megfelelően.

A varratok közül a **huroköltésű** varrat a legcélszerűbb. Az utóbbi időben elterjedt a kettős **láncöltésű** és a biztonsági varratok alkalmazása. Ezeknél azonban számolni kell a varrat kedvezőtlenebb kopásállóságával.

A legkisebb varrásszélesség 7-8 mm. Erre a ripsz és panama szöveteknél külön kell figyelni és célszerű a varrásszélességet növelni. A varrócérnák közül általánosan pamut varrócérnákat kell alkalmazni, leginkább a **mercerezett** varrócérnák használhatók. Pamutzöveteknél a normál **gömbhegyű** varrógéptűk a megfelelőek.

6x1 pont

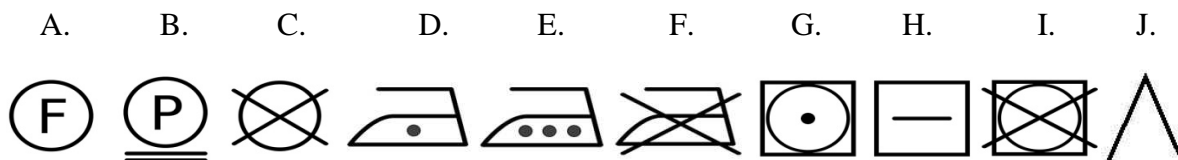
.....pont / 6 pont

Oldalpontszám: .....pont / 11 pont

**b) Párosítsa a ruházati anyagok kezelési utasítás jeleit a megnevezésükkel!**

Írja az ábrák betűjeleit a megnevezések elé!

- **D.** vasalás max. 110 °C (poliakril, poliamid, acetát alapanyagoknál)
- **I.** gépi szárítás tilos
- **B.** perklór-etilén és fluorszénhidrogén alkalmazása engedélyezett
- **F.** nem vasalható
- **C.** vegytisztítás tilos
- **E.** vasalás max. 200 °C (pamut, len alapanyagoknál)
- **H.** fektetve szárítandó
- **A.** fluorszénhidrogén és nehéz benzin alkalmazása engedélyezett
- **G.** gépi szárítás kímélő programmal
- **J.** fehérítés megengedett



10x1 pont

.....pont / 10 pont

Oldalpontszám: .....pont / 10 pont

**Elérhető pontszám: 100 pont**

Elért pontszám:            pont