

Versenyző kódja:

	/ <b>10</b> /	
--	---------------	--

27/2012. (VIII. 27.) NGM rendelet

34 582 04 – 2016

## MAGYAR KERESKEDELMI ÉS IPARKAMARA

### Szakma Kiváló Tanulója Verseny

Elődöntő

## ÍRÁSBELI FELADAT MEGOLDÁSA

Szakképesítés:

**34 582 04 Festő, mázoló és tapétázó**

**SZVK rendelet száma: 27/2012. (VIII. 27.) NGM rendelet**

Komplex írásbeli:

**Munka- balesetvédelem; díszítési technikák szerszámai- anyagai; szakmai számítás**

**Elérhető pontszám: 100 pont**

**Az írásbeli verseny időtartama: 120 perc**

**2016.**

Javító	
Aláírás	

Elért pontszám	
----------------	--

**Kedves Versenyző!**

Javasoljuk, hogy először olvassa végig a feladatokat, a megoldást az Ön számára egyszerűbb kérdések megválaszolásával kezdje.

**A sikeres vizsga érdekében kérjük, hogy figyeljen az alábbiakra:**

- Az egyes oldalakon a feladatok leírása után hagyott szabad helyen dolgozhat.
- Bizonyos feladatoknál példákat, jellemzőket kérünk Öntől. Ennél a feladat-típusnál különösen figyeljen, hogy hány darabot kér a feladat, ugyanis *többletpontszám nem adható*, még akkor sem, ha az elvárt darabszámtól többet sorolna fel!
- Némelyik feladattípus elvárja, hogy megindokolja választását. Kérjük, hogy itt szorítkozzon a lényegre, s mindig a kipontozott vonalra próbálja meg összefoglalni a legfontosabb szempontokat!
- Adatok beillesztésénél a maximális pontszám csak 100% adatbeillesztésre adható, minden jó adat a beillesztés százalékában értékelve lesz.
- Technológiai sorrendnél csak a hibátlan válasz esetén kaphat pontot. Tehát teljes pontszám vagy nulla adható.
- **Teszt jellegű feladatoknál nem javíthat!**

**A feladatok megoldásánál ügyeljen a következők betartására:**

- A feladatok megoldásához az íróeszközön kívül semmilyen más segédeszközt (pl. tankönyv, stb.) nem használhat!
- Ceruzával írt dolgozat nem fogadható el!
- Meg nem engedett segédeszköz használata a vizsgából való kizárást vonja maga után!
- Használható eszközök: számológép, vonalzó, színes ceruza, radír és toll.
- A számításokat és a feladatokat kék színű tollal kérjük megoldani.

**Ügyeljen arra, hogy áttekinthetően és szép külalakkal dolgozzon!**

**Sikeres megoldást és jó munkát kívánunk!**

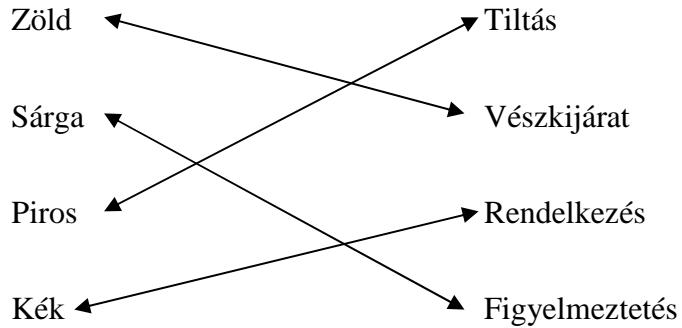
Versenyző kódja:  / **10** /

27/2012. (VIII. 27.) NGM rendelet  
Komplex írásbeli  
Festő, mázoló és tapétázó

### 1. feladat

Kösse össze a megfelelő színt a megfelelő jelentéssel!

4 pont



2, Ezek munkavédelmi táblák. Írja bele a formába, hogy melyik a tiltó, figyelmeztető és tájékoztató táblaalak!

3 pont



3, Nevezze meg a tűzveszélyességi osztály betűjelét, a meghatározások előtt!

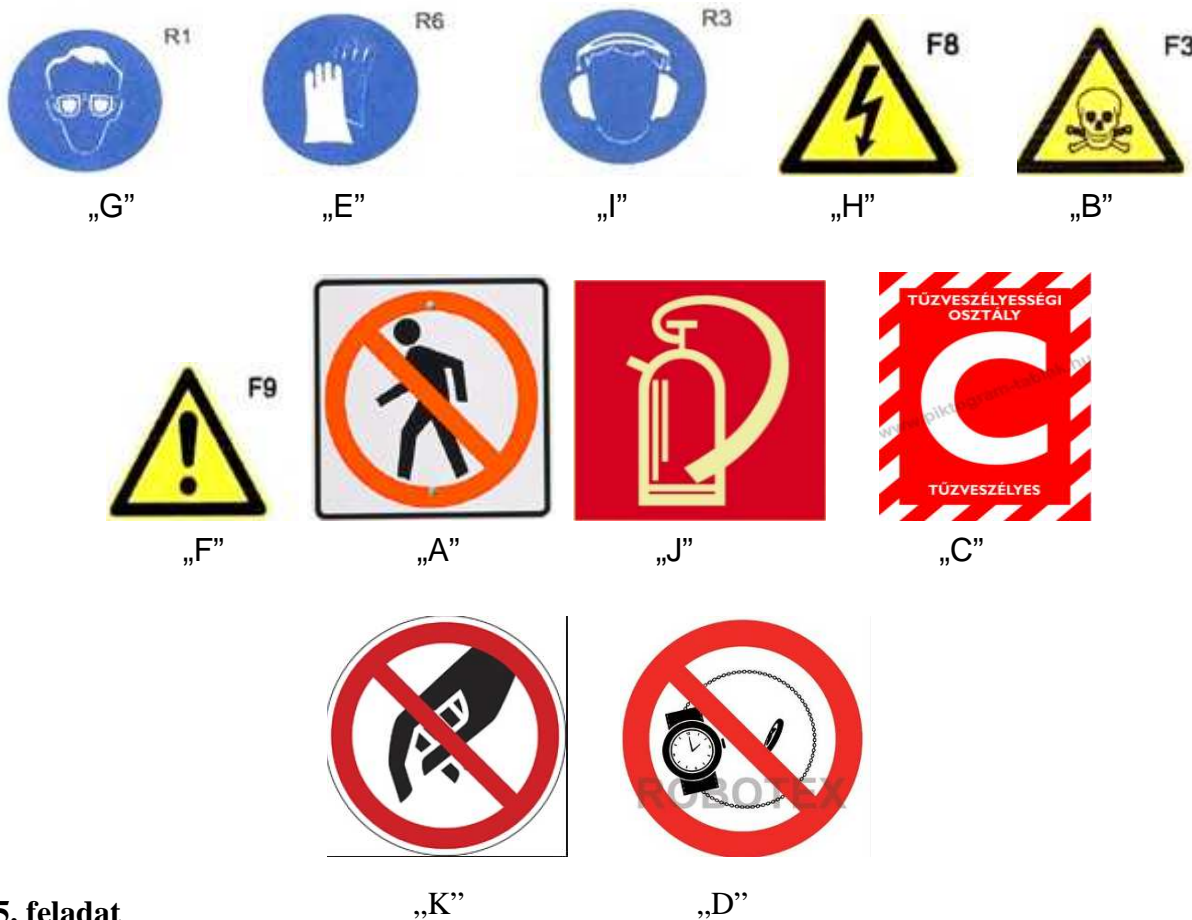
5 pont

- ...**D**... Mérsékelt tűzveszélyes
- ...**A** Fokozottan tűz és robbanásveszélyes
- ...**E** Nem tűzveszélyes
- ...**C**... Tűzveszélyes
- ...**B**... Tűz és robbanásveszélyes

**4, Írja a munkavédelmi tábla alá azt a betűt, amely kifejezi a tábla jelentését!**

**11 pont**

„A” Gyalogos forgalom tilos! „B” Mérgező anyag! „C” C tűzvesélyességi osztályú helyiség! „D” Gyűrű,- óra, - nyaklánc viselése tilos! „E” Védőkesztyű használata kötelező! „F” Egyéb veszély! „G” Védőszemüveg használata kötelező! „H” Áramütés veszélye! „I” Hallásvédő használata kötelező! „J” Tűzoltó készülék. „K” Kézzel érinteni tilos!



**5. feladat**

**Aláhúzással jelölje a mondat helyesnek tartott befejező részét (több megoldás van)!**

**9 pont**

3 pont

A .A felületdiagnosztikával megállapítható a

- a. fal nedvességtartalma
- b. bevonatrendszer felépítése
- c. mikor volt utoljára festve a felület
- d. fal, falfelület ph értéke
- e. színezőanyag összetétele

B .A felületdiagnosztika mérési módszerei a

- f. szemrevételezés
- g. mechanikus vizsgálat
- h. műszeres vizsgálat
- i. hőmérős vizsgálat
- j. ultrahangos vizsgálat

C .A felületdiagnosztikai eredmények befolyásolják a

3 pont

- k. felület eltávolítását, vagy felújítását
- l. felújítás anyagát
- m. felület színét
- n. felület alakját
- o. felújítás technológiáját
- p. színezhetőségét

## 6. feladat

**Többszínű összetett sablonmintázásnál hány sablont kell készíteni, és hogyan, mi alapján kell őket egymásra illeszteni? Milyen sablonokat különböztetünk meg, megjelenésük alapján?** **10pont**

Sablonok számát meghatározza:A sablonok számát meghatározza a minta összetétele, illetve minden színhez külön sablont kell készíteni!

Illesztéseket meghatározza: Az illesztéseket előre ki kell mérni, majd a sablonokat egymásra, a sablonon kivágott illesztési pontok segítségével tudjuk egymásra helyezni.

Mire kell ügyelni sablonok felhelyezésénél: A pontos kitűzés, és helymeghatározásra, elmozdulásra. A sablonokat (sorminta, vagy ismétlődés esetén), csak akkor helyezhetjük egymásra, ha tökéletesen megszáradtak az előző átfestés után, vagy le tudjuk törölni őket.

Sablonfajták: Ismétlődő sorminta, többszínű – egyszínű, egyszínű különálló (önálló) sablon, többszínű különálló (önálló) sablon, negatív sablon, pozitív sablon, saroksablon.

**7. feladat****Írja a számozás mellé a vonalvastagság megnevezését!****5 pont**

- 0-5 mm-ig                      ritzer
- 5-10 mm-ig                    beigleiter
- 10-20 mm-ig                 félband
- 20-30 mm-ig                 band
- 30 mm-től                     fásni

**8. feladat****Aláhúzással jelölje a mondat helyesnek tartott befejező részét!****9 pont**

A Üvegszövet tapétázásnál minden esetben úgy járok el,

3 pont

- a. mint a nehéz tapéták esetében, és makulatúrát alkalmazok
- b. mint a középnehéz tapéták esetében, csak gyengébb ragasztót alkalmazok
- c. ahogy a gyártó leírja, nem használok makulatúrát, mert nincs rá szükség

B Üvegszövet tapéta esetében a választott ragasztó,

3 pont

- d. metylan speciál ragasztó megfelelő, mert fel van tüntetve rajta, hogy üvegfátyolt lehet vele ragasztani
- e. bármelyik nehéztapétához alkalmazott ragasztó megfelel
- f. csak a gyártó által ajánlott ragasztó a megfelelő, és garanciális

C Folyékony tapétázás előkészítésénél, és felhordásánál

3 pont

- g. a legkisebb hibát is ki kell javítani, majd a lehető legkevesebb folyékony anyagot felhordani egy fehér alapra
- h. az alapfelület hibáit kellően ki kell javítani, és egyenletesen anyagtakarékosan, de nem vékonyan kell a folyékony anyagot felhordani, szükség esetén az alapfelületet a kellő színre kell alapozni.
- i. kisebb felületi hibákat nem kell javítani, mert a folyékony anyagot vastagon kell felhordani, és az elfedi a hibákat

**9. feladat**

A következő állítások helyességét „Igaz (I)”, illetve helytelenségüket „Hamis (H)”  
szavak betűjeleivel jelölje a mondatok előtt! **6 pont**

**H.....** A szerves kötőanyagok csoportjába tartozó égetett gipsz, por alakban kerül forgalomba, és vízzel keverve visszanyeri az elvesztett kristály-vizet, és kötni kezd.

**H.....** A mészkövet 1400-1500 ° C-on égetik

**H.....** A diszpergálás egy kémiai folyamat

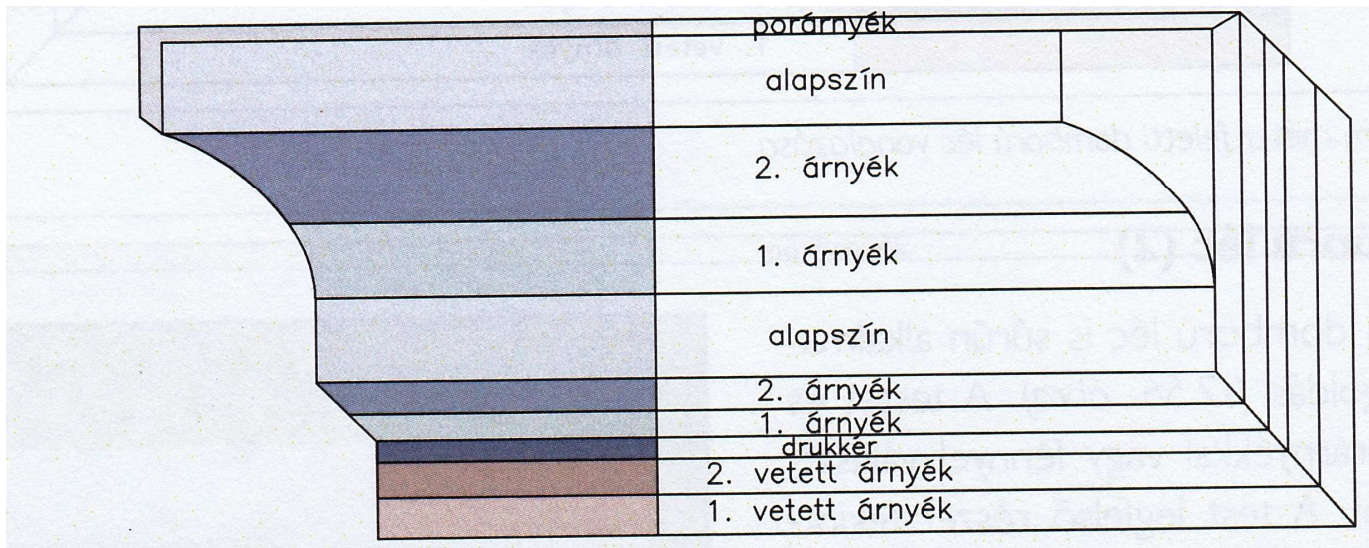
**I.....** A diszperziós kötőanyagok polimerizációval előállított mesterséges gyanták.

**I.....** A freskó technika egy festő - és vakoló eljárás

**H.....** A latexfestékek használata nem igényel különösebb előkészítést, és szerszámhasználatot.

**10. feladat**

**10 pont**



Nevezze meg a fenti ábrán látató plasztikus vonalazás milyen típusú „lécet” ábrázol?

.....**HOMORÚ**.....léc

Írja be a felsorolt színek betűjelét a vonalszínek mellé.

A: Alapszín	B: 1 vetett árnyék	C: Drukker	D: 2. vetett árnyék
E: 1. árnyék	F: 2 árnyék	G: Porárnyék	

**11. feladat**

**A mellékelt alaprajz alapján számítsa ki a megadott helységek anyagszükségeit. A falfelület új, vakolaterősítést- mélylapozás, és 1 réteg glettanyag, és egy réteg kész műgyanta simítótapaszolás szükséges. A kiválasztott tapétákat a helységek mennyezetére, és oldalfalaira egyaránt fel kell helyezni. Szükséges anyagmennyiség (tapétánál 14%-os vágási hulladékkal számoljon!) **28 pont****

Információs vázlat:mélyalapozó:

- Héra Falfix mélyalapozó, vakolaterősítő
- Kiadóssága: 15nm/l
- 2l, 4l, 8l 16l kiszerelés
- javasolt rétegszám 1 réteg

glettelő gipsz:

- ProGold tükörglett:
- Kiadósság: 0,9kg/nm/mm
- kiszerelés: 5kg, 25 kg
- javasolt rétegszám 1 réteg, 1mm/réteg

műgyanta kötőanyagú simító tapasz:

- ProGold Deko:
- Kiadósság: 0,5kg/nm/mm
- kiszerelés: 4kg; 15kg ;30kg
- javasolt rétegszám 1 réteg, 1mm/réteg



## 1.háló

**Tapéta:** ERFURT- Vliesfaser Design 815 festhető struktúratapéta az oldalfalra, és a mennyezetre is

- A tekercs méretei 10,05 m hossz x 0,53 m szélesség
- Az ERFURT- Vliesfaser Design 815 terméket függőlegesen és illesztéssel kell felragasztani.



**Ragasztó:** Metylan Secura műgyantával erősített instant por alakú ragasztóanyag, kiadósság: 22nm/doboz (500g)

## 1. háló

**Tapéta:** ERFURT- Vliesfaser Classic 4328 festhető struktúratapéta az oldalfalra, és a mennyezetre is

- A tekercs méretei 10,05 m hossz x 0,53 m szélesség
- Az ERFURT-Vliesfaser Classic terméket függőlegesen és illesztéssel kell felragasztani.



**Ragasztó:** Metylan Secura műgyantával erősített instant por alakú ragasztóanyag, kiadósság: 22nm/doboz (500g)

## Szoba

**Tapéta** ERFURT- Rauhtaser Avantgarde festhető fűrészporos tapéta a mennyezetre, és az oldalfalra

mérete: 33,5 m x 0,53 m/tekercs



**Ragasztó:** Metylan Secura műgyantával erősített instant por alakú ragasztóanyag, kiadósság: 22nm/doboz (500g)

## Nappali

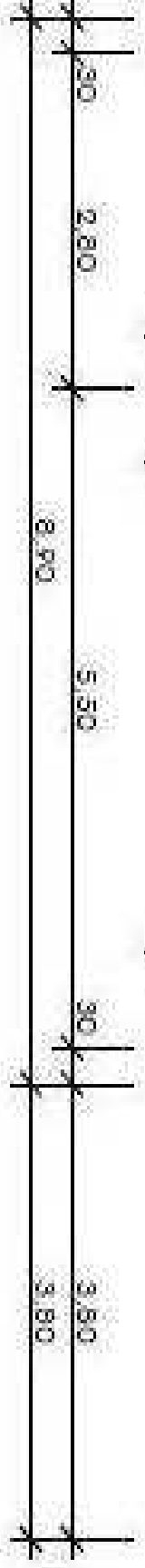
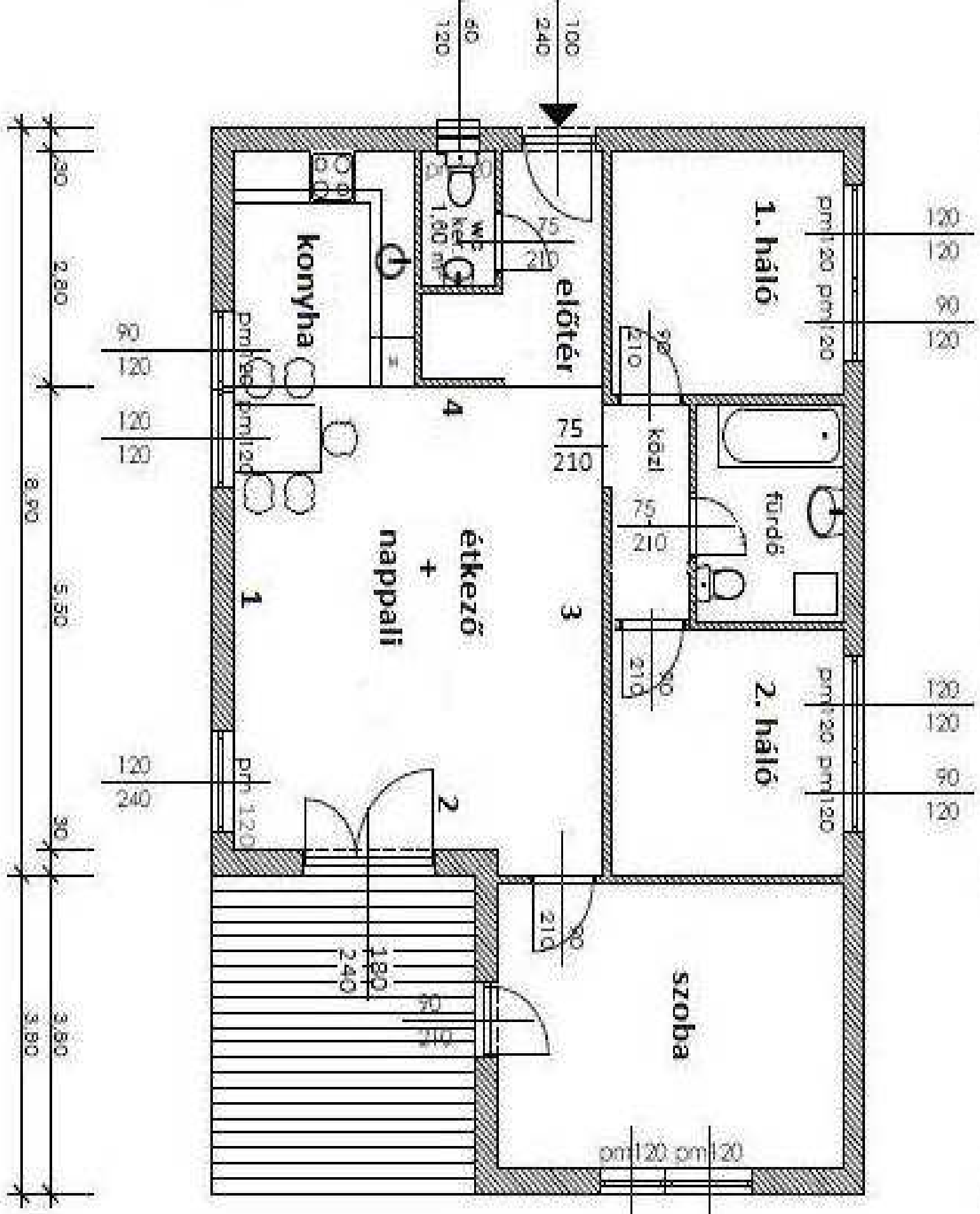
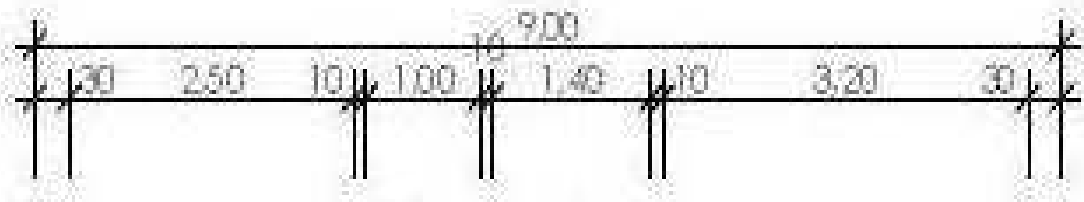
**Tapéta** A ERFURT-Vliesfaser Basic 4308 szövetmintás struktúra tapéta

- A tekercs méretei 10,05 m hossz x 0,53 m szélesség
- A ERFURT-Vliesfaser Basic 4308 terméket függőlegesen és illesztéssel kell felragasztani.
- Súly kb.: 130 g/m<sup>2</sup>



**Ragasztó:** Metylan Secura műgyantával erősített instant por alakú ragasztóanyag, kiadósság: 22nm/doboz (500g)

Helységek magassága 2,9m



Versenyző kódja:  / **10** /

27/2012. (VIII. 27.) NGM rendelet

Komplex írásbeli  
Festő, mázó és tapétázó

## Tapétázandó felületek számítása

Minden jó megoldás 0,5 pontot ér!

(Két-tizedesjegyre számoljon)

3,5 pont

<b>1 háló</b>	szélesség	hosszúság	mennyiség	magasság	felület
<b>tapétázása</b>	m	m	db	m	m <sup>2</sup>
Tapétázandó mennyezet	2,9	3,2	1		<b><u>9,28</u></b>
Oldalfal	2,9	3,2	2	2,9	<b>35,38</b>
Levonandó					
Ablak	1,2		1	1,2	1,44
	0,9		1	1,2	1,08
Ajtó	0,9		1	2,10	1,89
Összes levonandó					<b>4,41</b>
<b>Nettó tapétázandó összfelület</b>	<b>35,38nm – 4,41nm =30,97nm</b>				<b><u>40,25</u></b>
	<b>30,97nm + 9,28nm =</b>				

(Két-tizedesjegyre számoljon)

3,5pont

<b>2 háló</b>	szélesség	hosszúság	mennyiség	magasság	felület
<b>tapétázása</b>	m	m	db	m	m <sup>2</sup>
Tapétázandó mennyezet	2,9	3,2	1		<b><u>9,28</u></b>
Oldalfal	2,9	3,2	2	2,9	<b>35,38</b>
Levonandó					
Ablak	1,2		1	1,2	1,44
	0,9		1	1,2	1,08
Ajtó	0,9		1	2,10	1,89
Összes levonandó					<b>4,41</b>
<b>Nettó tapétázandó összfelület</b>	<b>35,38nm – 4,41nm =30,97nm</b>				<b><u>40,25</u></b>
	<b>30,97nm + 9,28nm =</b>				

*(Két-tizedesjegyre számoljon) Minden jó megoldás 0,5 pontot ér!***4 pont**

<i>Szoba</i>	<i>szélesség</i>	<i>hosszúság</i>	<i>menyiség</i>	<i>magasság</i>	<i>felület</i>
<i>tapétázása</i>	<i>m</i>	<i>m</i>	<i>db</i>	<i>m</i>	<i>m<sup>2</sup></i>
<i>Tapétázandó mennyezet</i>	3,4	4,75	1		<b>16,15</b>
<i>Oldalfal</i>	3,4	4,75	2	2,9	<b>47,27</b>
<i>Levonandó</i>					
<i>Ablak</i>	1,2		1	1,2	1,44
	0,9		1	1,2	1,08
<i>Ajtó</i>	0,9		2	210	3,78
<i>Összes levonandó</i>					<b>6,3</b>
<i>Nettó tapétázandó összfelület</i>	<b>47,27nm – 6,3nm = 40,97nm</b>				<b>58,30</b>
	<b>40,97nm + 17,33nm =</b>			<b>1 pont</b>	

*(Két-tizedesig számoljon)***8pont**

<i>Nappali</i>	<i>szélesség</i>	<i>hosszúság</i>	<i>menyiség</i>	<i>magasság</i>	<i>felület</i>	<i>pont</i>
<i>tapétázása</i>	<i>m</i>	<i>m</i>	<i>db</i>	<i>m</i>	<i>m<sup>2</sup></i>	
<i>Tapétázandó mennyezet</i>	5,5	5,1	1		28,05	<b>0,5 p</b>
	0,3	1,4	1		0,42	
<i>összesen</i>					<b>28,47</b>	<b>1 p</b>
<i>1.-3. Oldalfal</i>		5,5	2	2,9	<b>31,9</b>	<b>0,5 p</b>
<i>2.Oldalfal</i>	5,4		1	2,9	<b>15,66</b>	<b>0,5 p</b>
<i>Oldalfal összesen</i>					<b>47,56</b>	<b>1 p</b>
<i>Levonandó</i>						<b>0,5 p</b>
<i>Ablak</i>	1,2		1	1,2	1,44	<b>1 p</b>
	1,2		1	2,4	2,88	
<i>Ajtó</i>	1,8		1	2,4	4,32	<b>1 p</b>
	0,9		1	2,1	1,89	
	0,75		1	2,1	1,57	
<i>Összes levonandó</i>					<b>12,1</b>	<b>1 p</b>
<i>Tapétázandó össz.felület</i>	<b>47,56nm – 12,1nm = 35,46nm</b>				<b>63,93</b>	<b>1p</b>
	<b>35,46nm + 28,47nm =</b>					

Versenyző kódja:

/ **10** /

27/2012. (VIII. 27.) NGM rendelet

Komplex írásbeli

Festő, mázoló és tapétázó

**Anyagigény számítása:**

**összesen 9 pont**

*Minden jó megoldás 1 pont*

Anyagok	Felület összese (nm)	Szükséges anyagmennyisé g	Kiszerezési egység	Rendelési mennyiség
Héra Falfix mélyalapozó, vakolaterősítő 1 soron	202,73	15nm / 1 202,73/15l=13,5 1l	2l;4l, 8l,10l	<b>10 l +5 l</b>
ProGold tükörglett 1 rétegben	202,73	0,9kg/nm/mm 202,73x0,9kg= 182,45kg	5kg; 25 kg	<b>7zsák +2x5kg</b>
ProGold Deko simítótapas 1 rétegben	202,73	0,5kg/nm/mm 202,73x0,5kg= 101,36kg	4kg;15kg;30kg	<b>3x30kg + 3x4kg= 102kg</b>
Metylan Secura ragasztóanyag	202,73	22nm/500g 202,73nm/22nm	500g/doboz 9,21 doboz	<b>10 doboz</b>
ERFURT- Vliesfaser Design 815	40,25	1nm felületre, 1,14 nm tapéta számolandó <b>45,88nm</b>	5,32nm/tekeres 45,88nm/ 5,56nm	<b>8,25≈9 tekeres</b>
ERFURT- Vliesfaser Classic 4328	40,25	1nm felületre, 1,14 nm tapéta számolandó <b>45,88nm</b>	5,32nm/tekeres 45,88nm/ 5,32nm	<b>8,62≈9 tekeres</b>
ERFURT- Rauhtaser Avantgarde	58,30	1nm felületre, 1,14 nm tapéta számolandó <b>66,46nm</b>	17,75nm/tekeres 66,46nm/17,75nm=	<b>3,74≈4 tekeres</b>
Makulatúra a szórára 15cm széles		95fm	50 x 15cm/tekeres 95fm/50fm	<b>1,9 tekeres≈ 2 x 50fm</b>
ERFURT- Vliesfaser Basic 4308	63,93	1nm felületre, 1,14 nm tapéta számolandó <b>72,88nm</b>	5,32nm/ tekeres 72,88/5,32nm=	<b>13,69≈14 tekeres</b>