

Versenyző kódja:

	/ 9 /	
--	-------	--

27/2012. (VIII. 27.) NGM rendelet
34 542 04- 2016

MAGYAR KERESKEDELMI ÉS IPARKAMARA

Szakma Kiváló Tanulója Verseny

Elődöntő

ÍRÁSBELI FELADAT MEGOLDÁSA

Szakképesítés:

34 542 04 Férfiszabó

SZVK rendelet száma: 27/2012. (VIII.27.) NGM rendelet

Komplex írásbeli:

Ruhaipari alapanyagok és gyártmánytervezés

Elérhető pontszám: 100 pont

Az írásbeli verseny időtartama: 180perc

2016.

Javító	
Aláírás	

Elért pontszám	
----------------	--

Kedves Versenyző!

- A válaszok csak akkor fogadhatóak el, ha a feladatban előírt módon adja meg a versenyző. Javítások esetén a rossz választ egy vonallal kell áthúzni. Csak a szabályosan javított feladatok fogadhatóak el. A tesztfeladatok válaszában a javított válaszok nem értékelhetők.
- A szöveges és számolásos feladatokat kék színű tollal, a rajzos feladatokat ceruzával kell kidolgozni! A rajzokat csak ceruzával lehet kihúzni! **Nem fogadható el a rajzos feladat, ha a versenyző a rajzoláshoz, adatok felírásánál vagy a kihúzáshoz golyóstollat vagy filctollat használt.**
- Valamennyi számítási feladatnál a feladatok vagy feladatrészek csak akkor értékelhetők, ha az adatok kigyűjtése, a mértékegység átszámítása megtörtént, ha az összefüggésekbe a versenyző számszerűen behelyettesít. Nem fogadható el az olyan feladat vagy feladatrész, ahol az összefüggés után csak a végeredményt tüntették fel, vagy hiányzik a mértékegység. A számításokhoz a versenyző nem programozható számológépet használhat. Számoláshoz **mobiltelefon nem** használható.

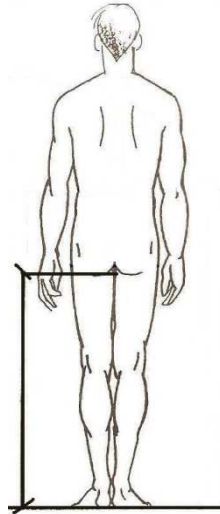
Női szabó és férfiszabó szakképesítés**A szükséges eszközöket a versenyző hozza magával!**

- íróeszközök: kék színnel író golyóstoll,
- számológép,
- rajzeszközök:
 - 2db ceruza (HB; 2B),
 - 2 db vonalzó (ebből legalább 1 db derékszögű),
 - idomvonalzók,
 - körző, radír,
 - ¼-s mérőszalag,
 - olló,
 - ragasztó,
 - másoló papír,
 - 5 db A/4-s rajzlap.

Ügyeljen arra, hogy áttekinthetően és szép külalakkal dolgozzon!

Sikeres megoldást és jó munkát kívánunk!

1. a) Nevezze meg az ábrán látható méretet, és szakszerűen határozza meg a méretvétel módját!



A méret megnevezése	A méretvétel meghatározása
Belső hossz	A láb belső oldalán a lábélágazástól a talpsíkgig mért méret.

5pont
.....pont / 5 pont

- b) Nevezze meg a képen látható középarányostól eltérő testalkattípust!



.....telt, hasas.....

1,5 pont
.....pont / 1,5 pont

Oldalpontszám:pont / 6,5 pont

c) Húzza alá az b) feladatban meghatározott testalkattípusra jellemző állításokat!

- a derékkerület mérete kisebb, mint a mellkerület
- fesztes testtartású
- gyakoribb az alacsony növésűeknél
- a derékkerület nagyobb, mint a mellkerület
- hajlott testtartású
- hátszélesség nagyobb
- hátrafeszülő vállak
- rövidebb háta derék
- keskenyebb hát

6x1 pont

.....pont / 6 pont

2. Egészítse ki a felsorolt szavakkal, a férfi nadrág szerkesztésével kapcsolatos szöveget!

- vonalvezetését
- varrásszélességgel
- hosszát
- bőségét
- modellezést

A férfi nadrágszerkesztés kialakítása helyenként varrásszélességgel történik, mivel a szerkesztéssel egyidőben modellezést is végzünk. A szerkesztés során figyelembe kell venni a kiválasztott modell, bőségét, hosszát, vonalvezetését.

5x0,5 pont

.....pont / 2,5 pont

Oldalpontszám:pont / 8,5 pont

3. **Készítse el a táblázat adatai alapján a férfi nadrág eleje alapszerkesztését! (Külön lapon dolgozzon!)**

Negyedes centimétert használjon!

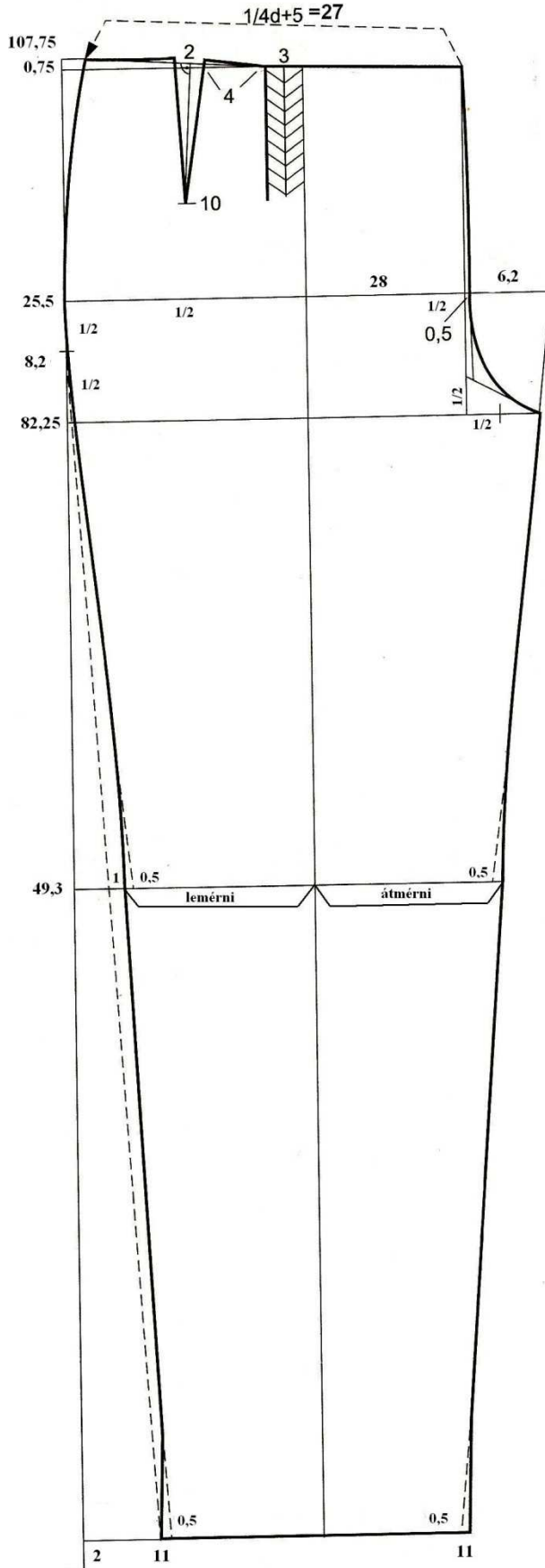
Főméretek (170/100-as méret)					
Megnevezés	Jel	cm	1/2	1/4	1/10
derékkerület	d	88	44	22	
csípőkerület	cs	104	52	26	
külsőhossz	kh	112			
belsőhossz	bh	81,5	40,75		8,15
aljakkerület	a	46	23	11,5	

Megnevezés	Jel	Kiszámítás	cm
külső hossz	nkh	kh-5+0,75 (vsz.)	107,75
belsőhossz	nbh	bh+0,75 (vsz.)	82,25
ülésmélység	üm	nkh-nbh	25,5
térdmagasság	tdm	1/2bh+1/10bh	49,3
elejeszélesség	esz	1/4cs+2	28
eleje lábközi átmenet	elá	$\frac{1/2cs}{10}+1,2$	6,2
eleje derékszélesség	edsz	1/4d+5	27

.....pont / 9 pont

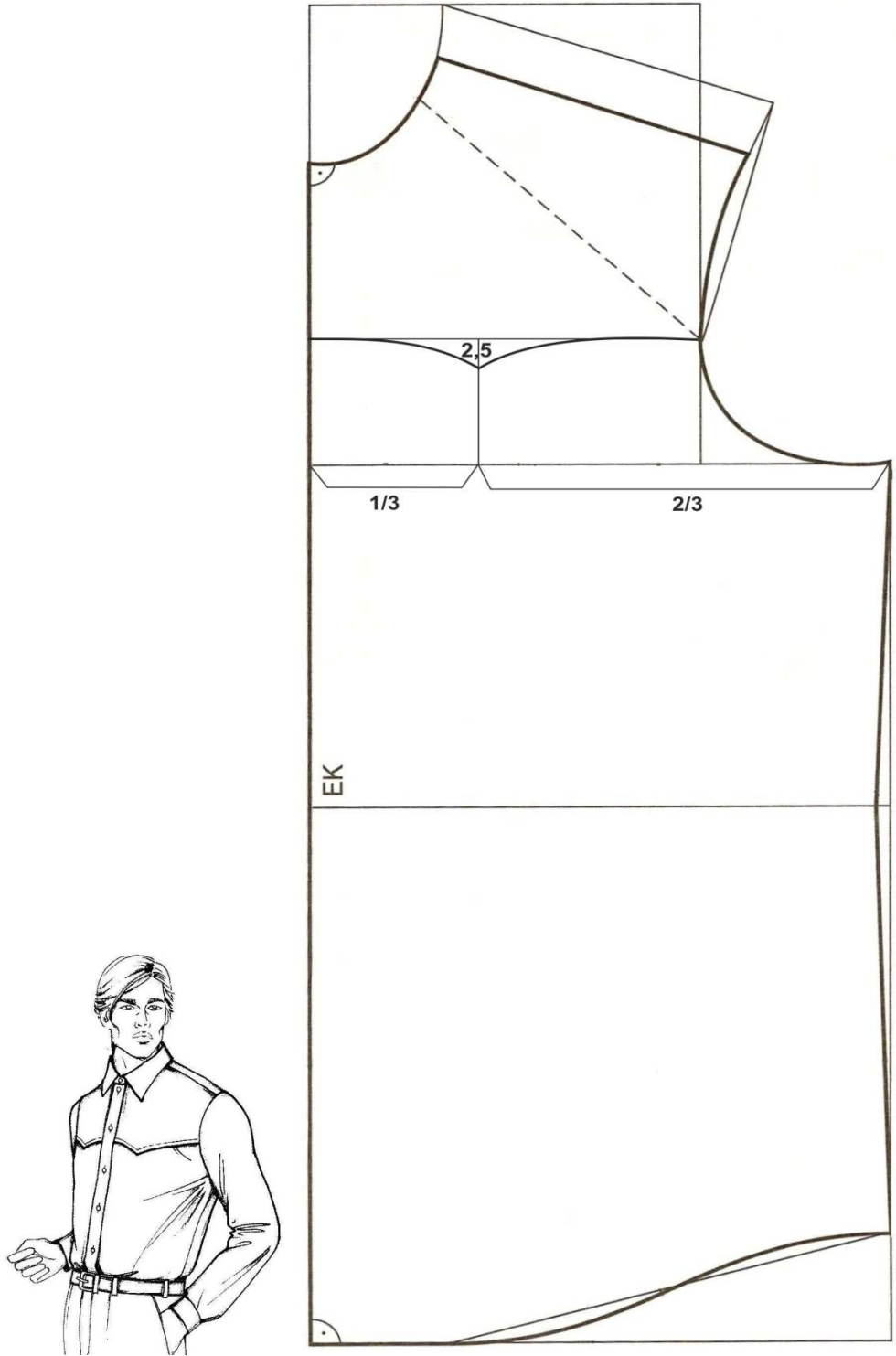
Versenyző kódja: / **9** /

27/2012. (VIII. 27.) NGM rendelet
Komplex írásbeli
Férfiszabó



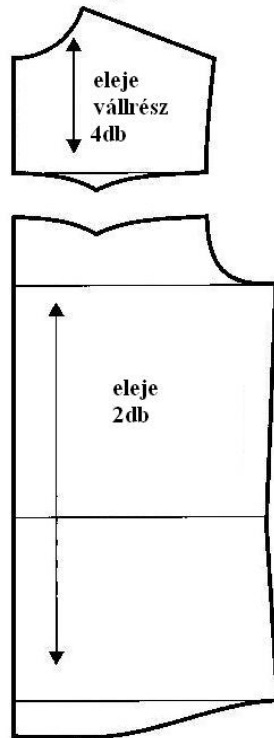
Oldalpontszám:pont / 9 pont

4. a) Modellezze ki az ábrán látható férfiing eleje alpmintáját! Készítse el a varrás-,
hajtásszélesség nélküli szabásmintáját a szükséges jelölésekkel! (A modellezési
vonalakat az ábrában jelölje, a szabásmintákat külön lapra készítse el!)



5 pont

Oldalpontszám:pont / 5 pont
.....pont / 5 pont



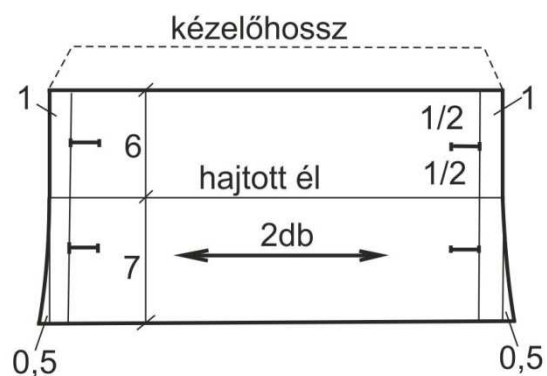
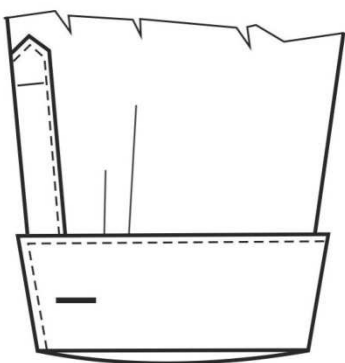
b) Készítse el az ábrán látható férfiing dupla kézelő szerkesztését a szükséges jelölésekkel, majd méretezze!

Csuklókerület (csuk)=18,5cm

Kézelőhossz=csuk+5,5cm kényelmi többlet+2cm=26cm

Kézelőszélesség=6-7

Negyedes centimétert használjon!

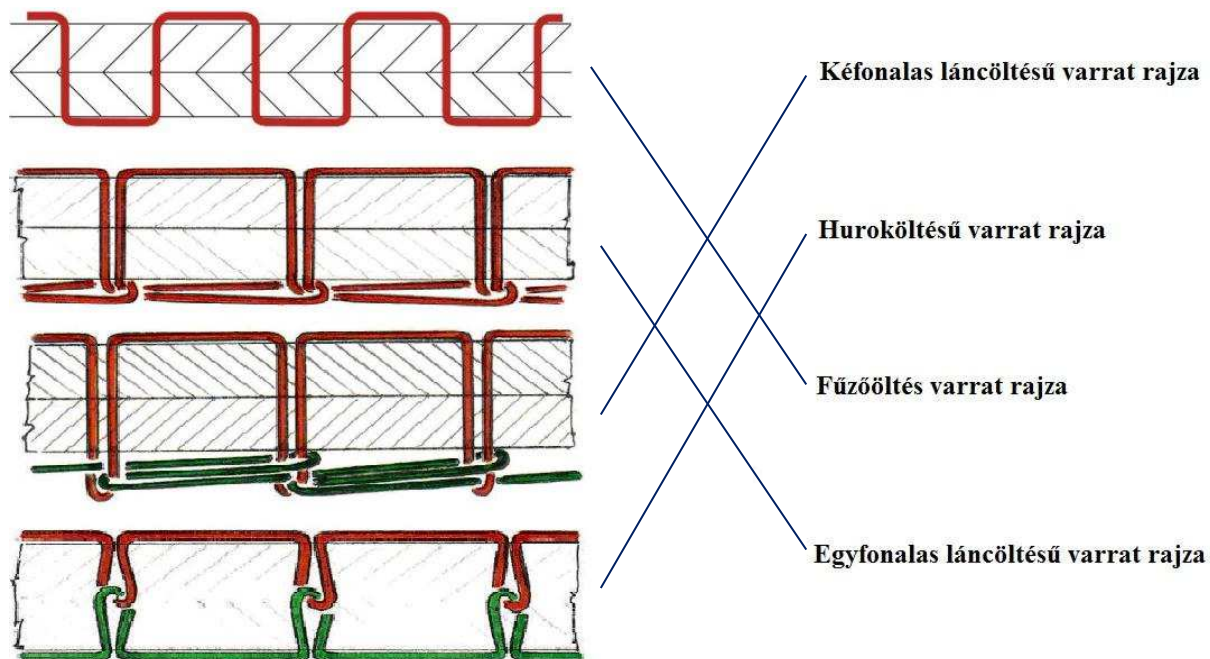


5 pont

.....pont / 5 pont

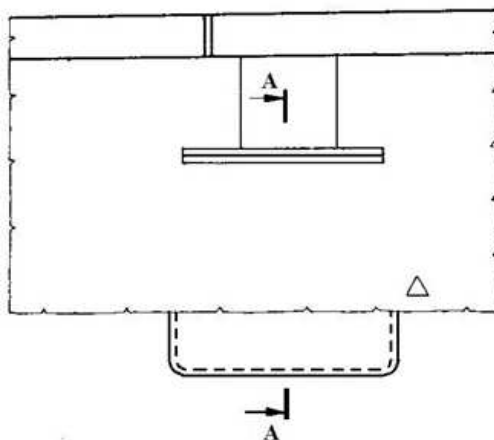
Oldalpontszám:pont / 5 pont

5. Kösse össze a varratrajzokat a helyes megnevezésekkel!



.....pont / 4 pont

6. a) Nevezze meg a képen látható zseb típusát!



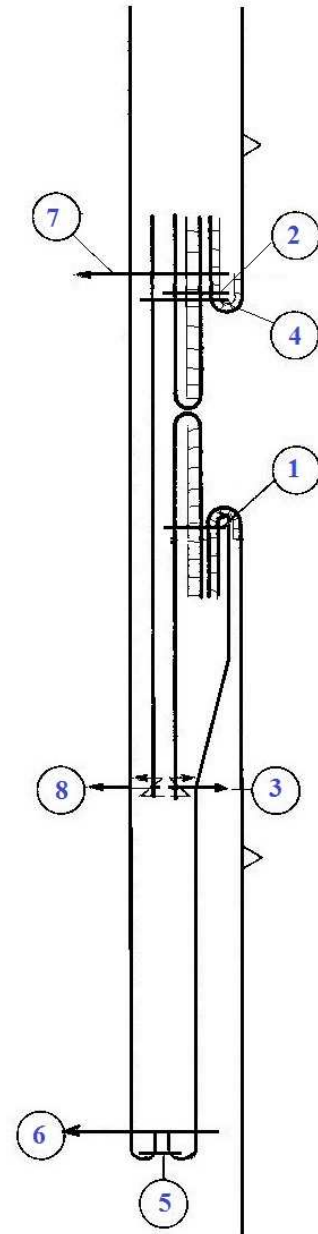
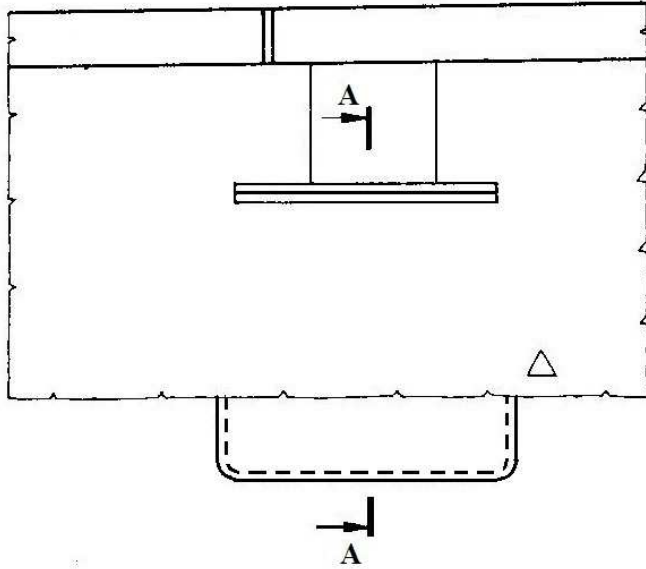
kétszegélyes bevágott zseb

1 pont

.....pont / 1 pont

Oldalpontszám:pont / 5 pont

b) Számozza a zseb készítésének technológiai sorrendjét a metszeti rajz segítségével!



8x1 pont

c) Nevezze meg a képen látható zseb szövet alkatrészeit és darabszámát!

1 db hátsószár

2 db zsebszegő

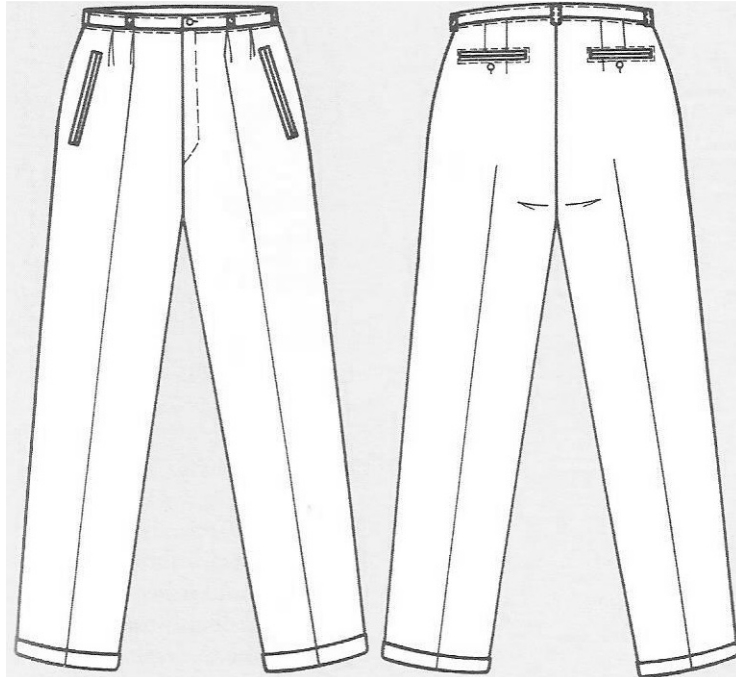
1 db zsebalátét

4 pont

.....pont / 4 pont

Oldalpontszám:pont / 12 pont

7. a) A gyártmányrajz alapján egészítse ki a férfinadrág külalak leírását!



Hosszú szárú, **bő** vonalvezetésű, élre vasalt, **hajtókával** készülő férfinadrág. Az első száron két-két **bősegránc**, az oldalrészen egy-egy ferde irányú, **kétszegélyes** bevágott zseb látható.

Eleje középrészen tűzött **hasitékkal** záródik. Mindkét hátsószáron két-két **formázóvarrás** és egy-egy gombbal záródó kétszegélyes vízszintes irányú hátsózseb található.

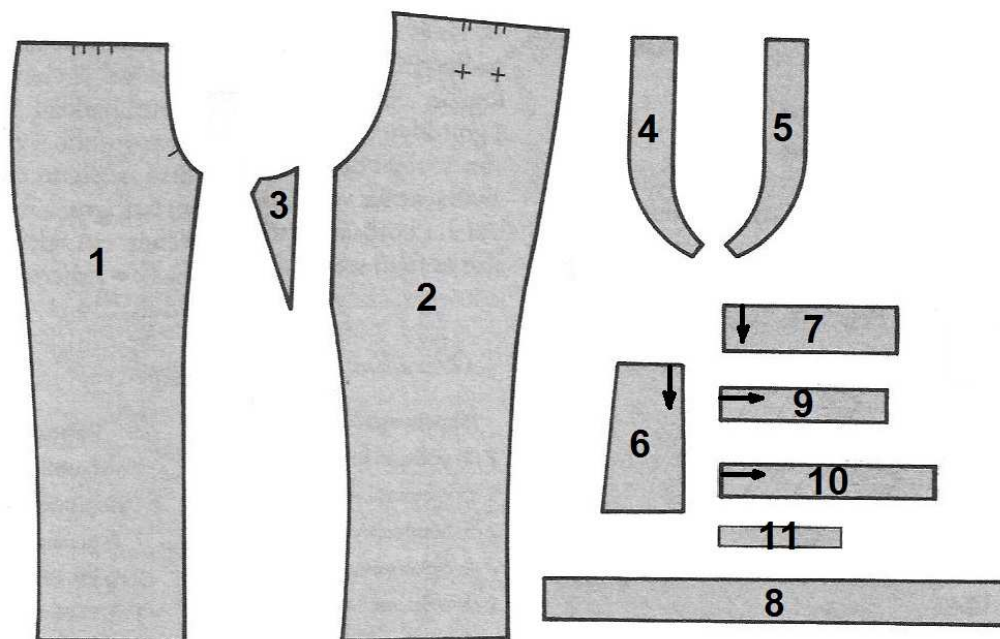
A derékrész kötősávval eldolgozott, melyen 5 db **övtartó** látható. A kötősáv felső széle és kötősáv felvarrási vonala **tűzött**.

8x0,5 pont

.....pont / 4 pont

Oldalpontszám:pont / 4 pont

b) Írja az ábra alapján a számok mellé a férfinadrág szövet alkatrészeinek megnevezését!



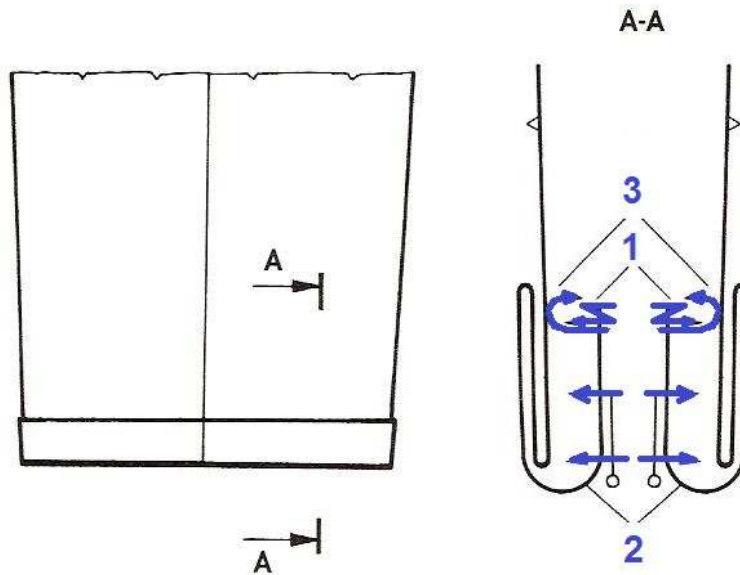
1. Elsőszar
2. Hátsószar
3. Lépéstoldás
4. Hasitékpánt
5. Hasitékpánt
6. Oldalzseb alátét
7. Hátsózseb alátét
8. Kötősáv
9. Hátsózseb szegő
10. Oldalzseb szegő
11. Övtartó

11x1 pont

.....pont / 11 pont

Oldalpontszám:pont / 11 pont

c) Pótolja a hajtókás nadrágfelhajtás síkmetszetének hiányzó varratait, számozza a műveleti sorrendet!



6x1 pont

.....pont / 6 pont

8. a) Ön ismerősével a jövőben vállalkozást szeretne alapítani. Sorolja fel azokat a lehetséges vállalkozási formákat, amelyek közül választhatnak! Ne felejtse el, hogy ismerőse alkalmazott is lehet!

5 pont

Egyéni vállalkozás

Közkereseti társaság

Betéti társaság

Korlátolt felelősségű társaság

Részvénytársaság

.....pont / 5 pont

b) A felsorolt vállalkozási formák közül húzza alá azokat, melyek alapításához kötelező alaptőke szükséges!

2 pont

.....pont / 2 pont

c) Töltse ki a számla hiányzó adatait!

Számolja ki 20 db férfiöltöny nettó értékét, áfa összegét, majd a bruttó értéket! Írja be a hiányzó adatokat a számlára, ügyelve az alaki és formai követelményekre!

Oldalpontszám:pont / 13 pont

Versenyző kódja:

/ **9** /

27/2012. (VIII. 27.) NGM rendelet

Komplex írásbeli

Férfiszabó

SZÁMLA

Sorszám: **AZ8K-L 456342**

A számlakibocsátó neve, címe, bankszámlaszámla Rádvarr Kft. 1022 Budapest Pacsirta utca 12. Adószám:			A vevő neve, címe: Vendéglátó Szakközépiskola 4/A osztály 1045 Budapest Szálloda utca 4.			
A fizetés módja: átutalás	A teljesítés időpontja: 2016. 01. 10.	A számla kelte: 2016. 01. 10.	A fizetés határideje: 2016. 01. 24.			
A termék (szolgáltatás) megnevezése, besorolási száma (VTSZ, SZJ, ÉJ)	Áfa kulcsa	Menny. egysége	Mennyiség	Egységár (Áfa nélkül)	Értéke (Áfa nélkül)	
Férfiöltöny	27%	db	20	25000	500000	
Számlaérték ÁFA nélkül					500000	
Áfa kulcsa 27% és összege				135000		
A számla végösszege					635000	
Hatszázharmincötezer forint						

5x1 pont

.....pont / 5 pont

9. a) Pótolja a hiányzó szavakat!

Ragasztás. A gyapjúszövetek – a laza szerkezetű, egyenlőtlen felületű szövetek kivételével – általában jól és könnyen ragaszthatók. Az egészen vékony és laza szerkezetű szövetnél fennáll ugyan az **átütés** veszélye, de általában nem érzékenyek. A bolyhos, laza felületű szövetek **nyomásra** érzékenyek, ezeknél fokozottabban ügyelni kell a felületi nyomás megválasztására.

A len szövetek darabolásához körkéses és **kardkéses** szabásgépek egyaránt használhatók. A len szövetek ellenállása **vágással** és metszéssel szemben nagy, ezért a késeket gyakrabban kell **köszörölni**. A nehéz len szöveteknél szabáskor a késeket **olajozni** kell.

6x1 pont

.....pont / 6 pont

Oldalpontszám:pont / 11 pont

Versenyző kódja: / **9** /

27/2012. (VIII. 27.) NGM rendelet
Komplex írásbeli
Férfiszabó

b) Írja a piktogramok mellé jelentésüket!



Csak kézi mosás



Mosás maximum 40 °C hőmérsékleten



Nedves kezelés tilos



Fehéríthető



Fehéríteni tilos



Dobos szárítás



Dobos szárítás tilos



Vasalás 110 °C hőmérsékleten



Vasalás 200 °C hőmérsékleten



Nem vegytisztítható

10x1pont
.....pont / 10 pont

Oldalpontszám:pont / 10 pont

Elérhető pontszám: 100 pont

Elért pontszám: pont