

Versenyző kódja:

	/	<b>8</b>	/	
--	---	----------	---	--

12/2013. (III. 28.) NGM rendelet  
34 582 04 Festő, mázoló, tapétázó

# MAGYAR KERESKEDELMI ÉS IPARKAMARA

## Szakma Kiváló Tanulója Verseny

### Elődöntő

## KOMPLEX ÍRÁSBELI FELADATSOR MEGOLDÁSA

Szakképesítés:

34 582 04 Festő, mázoló, tapétázó

SZVK rendelet száma:

12/2013. (III. 28.) NGM rendelet

Komplex írásbeli:

Munka- balesetvédelem, festő, mázoló, tapétázó technológiai szerszámai- anyagai, szakmai számítás témaköröket tartalmaz.

**Elérhető pontszám: 100 pont**

**Az írásbeli verseny időtartama: 120 perc**

**2018.**

Javító neve	
Aláírása	

Elért pontszám	
----------------	--

## Fontos tudnivalók

### Kedves Versenyző!

Javasoljuk, hogy először olvassa végig a feladatokat, a megoldást az Ön számára egyszerűbb kérdések megválaszolásával kezdje.

A feladatok megoldásánál ügyeljen a következők betartására:

1. A feladatok megoldásához az íróeszközön és nem programozható számológépen kívül semmilyen más segédeszközt (pl. tankönyv, feladatgyűjtemény, stb.) nem használhat!
2. A számítások elvégzésénél ügyeljen a következőkre:
  - a. Számológépet használhat, de minden mellékszámításnál ki kell jelölnie a következőket:
    - a számított adat vagy mutató megnevezését,
    - a számítás módját (a matematikai művelet a rendelkezésre álló adatokkal felírva),
    - a kapott eredményt mértékegységével együtt.
    - A számításokhoz a feladat utáni üres részt használhatja, ha több felületre van szüksége kérhet pótlapot amire fel kell írnia a kapott kódszámot, ha a kódszám hiányzik a leírt feladat pótlapon nem fogadható el.
  - b. **Amennyiben ezeket a kijelöléseket nem végzi el, a feladat még akkor sem fogadható el, ha a megoldás egyébként helyes!**
  - c. Kerekítési pontosság: a kerekítés szabályait vegye figyelembe. A számításait két tizedesig végezze.
3. **Ceruzával írt dolgozat nem fogadható el!**
4. A számításos feladatoknál végzett javítás esetén pontosan jelenjen meg, hogy melyik megoldást hagyta meg. Ellenkező esetben a feladat nem ér pontot!
5. Meg nem engedett segédeszköz használata a versenyből való kizárást vonja maga után!
6. **A teszt jellegű feladatoknál javítani tilos!**

**Ügyeljen arra, hogy áttekinthetően és szép külalakkal dolgozzon!**

**Sikeres megoldást és jó munkát kívánunk!**

**1. Feladat****5 pont**

Ismertesse a baleset fogalmát!

Az emberi szervezetet ért olyan egyszeri külső hatás, amely a sérült akaratától függetlenül, hirtelen vagy aránylag rövid idő alatt következik be, és sérülést, mérgezést vagy más egészségkárosodást, illetőleg halált okoz.

**2. Feladat****5 pont**

Válassza ki azt az egy helyes testtartást, ami megfelel a kézi anyagmozgatás szabályainak. Karikázza be a helyes válasz alatt látható kisbetűt!

A **d** válasz a helyes.**3. Feladat****6 pont**

Aláhúzással jelölje meg az elsőrendű mellékszíneket!

- narancs
- szürke
- zöld
- lila
- barna
- pirosas-lila
- kékes-zöld

**4. Feladat****14 pont**

Nevezze meg melyik állítás igaz ( I ) és melyik hamis ( H ) a Vlies tapétára vonatkozóan!

- I Nem papír anyagú.
- H A tapéta bekenésekor nedvesség hatására megduzzad.
- I Jó lég- és páraáteresztő.
- I Nem gyűrődik, nehezen szakad.
- H Csak nedves kaparással távolítható el a felületről.
- I Többször is átfesthető.
- H Nem mosható.

Versenyző kódja:

// **8** //

12/2013. (III. 28.) NGM rendelet  
34 582 04 Festő, mázoló, tapétázó

### 5. Feladat

**3 pont**

Válassza ki a Vlies tapéta ragasztásához a megfelelő egy terméket és kösse össze a dobozával!

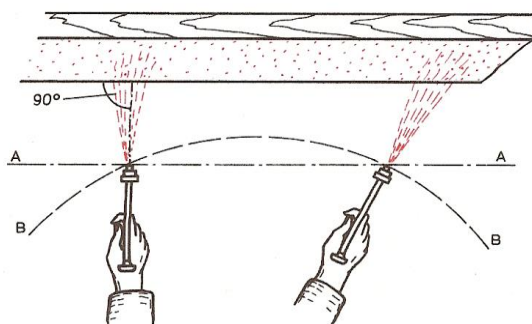


Metylan Direct

### 6. Feladat

**4 pont**

A szórópisztoly vezetése közül válassza ki a helyes mozgási irányt, és húzza alá!



„A” jelű a helyes

„B” jelű a helyes

### 7. Feladat

**5 pont**

Jelölje be a kisbetű bekarikázásával a tölgyfaerezetet!



b

**8. Feladat****18 pont**

Rakja helyes sorrendbe a lakkcsiszolt felületek készítésének műveleteit a megfelelő sorszámozással!

3. második csiszolás, portalanítás
12. második közbenső mázolás
2. tapaszolás, a hibás felületrészek javítása
16. másodszeri átvonó zománclakkozás
9. nedves csiszolás
18. polírozás szükség szerint
4. első simító tapaszolás
17. másodszeri lakkcsiszolás, habkőporral, szarvasbőrrel szárazra törölve
14. első átvonó zománclakkozás
7. negyedik csiszolás, portalanítás
1. a munkadarab első csiszolása, portalanítása
15. első lakkcsiszolás vizes csiszolópapírral, vagy habkőporral
11. ötödik csiszolás, portalanítás
13. hatodik csiszolás, portalanítás
8. szükség és lehetőség szerint szórótapaszolás
10. első közbenső mázolás
5. harmadik csiszolás, portalanítás
6. második simító tapaszolás

**9. Feladat****12 pont**

Nevezze meg melyik állítás igaz ( I ) és melyik hamis ( H ) a lazúrozásra vonatkozóan!

- I A lazúrok hengerezéssel és szórással is felhordhatóak.
- I Mindig a munkadarab belső részein kell kezdeni a lazúrozást.
- H A munkafolyamatot erős napsütésben előnyös végezni.
- H Lazúrozás előtt a fát száliránnyal ellentétesen is át kell csiszolni.
- I Léteznek olyan lazúrok, melyek az alapozót is tartalmazzák.
- I A befejező ecsetvonás egyezzen meg a fa szálirányával.

**10. Feladat****5 pont**

Soroljon fel a márványutánzatú festés szerszámai és eszközei közül legalább ötöt!

Tengeri szivacs, tábla szivacs, lapos ecset, borz oszlató, söрте oszlató, legyező ecset, lioni ecset, művészecset, műanyag jutaháló, puha rongy.

**11. Feladat****3 pont**

A szintelen lakkozás anyagnormája az átvonó lakkozáshoz  $110 \text{ g/m}^2$ . A bevonathoz  $7,2 \text{ kg}$ -ot használtunk fel. Hány  $\text{m}^2$  felületet lakkoztunk?

$7200:110=65,45 \text{ m}^2$  volt a lakkozott felület

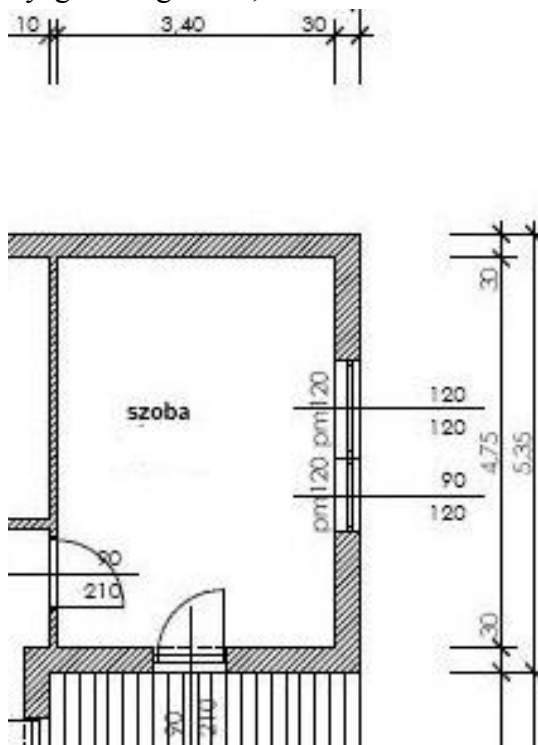
**12. Feladat****20 pont**

Megrendelést kapott az alaprajzon lévő szoba dekorációjára. A felület elő van készítve Héra Effekthatású festék fogadására. A mennyezet „Naplemente” az oldalfal pedig „Monaco barna” színnel lesz festve. Számolja ki a festendő felületet és a szükséges effekthatású festék anyagszükségletét annak figyelembe vételével, hogy két rétegben kell elvégezni a dekorációs festést! Két tizedesig számoljon!

A szoba méretei: Magasság: 2,7 m. Hosszú oldalfal: 4,75 m. Rövid oldalfal: 3,4 m.

Ajtók mérete: 90/210 cm. Első ablak mérete: 120/120 cm. Második ablak mérete: 90/120 cm.

Héra Effekthatású festék anyagszükséglete: 8,8 m<sup>2</sup>/liter



**Mennyezet:  $3,4 \times 4,75 = 16,15 \text{ m}^2$**

**3 pont**

Hosszú oldalfal:  $4,75 \times 2 = 9,5 \text{ m}$

Rövid oldalfal:  $3,4 \times 2 = 6,8 \text{ m}$

**Oldalfal összesen:  $9,5 + 6,8 = 16,3 \times 2,7 = 44,01 \text{ m}^2$**

**3 pont**

Ajtók:  $1,89 \text{ m}^2 \times 2 = 3,78 \text{ m}^2$

Ablakok:  $1,44 + 1,08 = 2,52 \text{ m}^2$

**Ajtók, ablakok kivonás összesen:  $6,3 \text{ m}^2$**

**4 pont**

Festendő falfelület:

**Mennyezet anyagszükséglet:  $16,15 \text{ m}^2 \times 2 = 32,3 \text{ m}^2$ .**

Anyagszükséglet naplemente színben:  $32,3 \text{ m}^2 : 8,8 \text{ l} = 3,67 \text{ liter}$

**5 pont**

**Oldalfal anyagszükséglet:  $44,01 \text{ m}^2 - 6,3 \text{ m}^2 = 37,71 \text{ m}^2 \times 2 = 75,42 \text{ m}^2$ .**

Anyagszükséglet Monaco barna színben: **8,57 liter dekorációs festék szükséges.**

**5 pont**